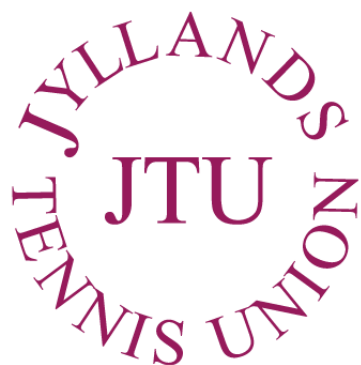


# ORDINÆR GENERALFORSAMLING JYLLANDS TENNIS UNION 2018

Indkaldelse, dagsorden, beretning og regnskab 2017 samt budget 2018



*Medlem af Dansk Tennis Forbund*

## ORGANISATION

---

### **Bestyrelse:**

#### **Formand:**

Pia Vedel Ankersen, Hadsten

#### **Næstformand:**

Benjamin Ejlersen, Vejle

#### **Kasserer:**

Henning Damsgaard, Hasle

#### **Bestyrelsesmedlemmer:**

Frits Rasmussen, Ribe

Charlotte Wejs, Sønderborg

Diane Filip, Aarhus 1900

Erik Jan Pedersen, Hirtshals

---

### **Holdturnering:**

Ansvarlig: Erik Jan Pedersen, Hirtshals

Udvalg: Thomas Jacobsen, JTU konsulent; Lene Steffensen, NTK; Jeppe Franzen, Skovbakken; Niels Emery, Aalborg TK, Pia Vedel Ankersen, Hadsten; Pelle Lindahl, Vejen; David Servé, Hørning; Orla Hoppe, Aarhus 1900

---

### **Appeludvalg:**

Erik Segel, Risskov  
Poul Erik Pedersen, Aars  
Carsten Palsgaard, Randers

---

### **JM-udvalg:**

Thomas Jacobsen, Hobro,  
Niels Emery, Aalborg TK

---

**Klubudvikling:** Frits Rasmussen, Ribe; Pia Vedel Ankersen, Hadsten; Erik Jan Pedersen, Hirtshals

---

### **Minitennisudvalg:**

Tovholder: Erik Jan Pedersen, Hirtshals  
Udvalg: Thomas Jacobsen, JTU konsulent

---

### **Junior, talent og bredde udvalg:**

Udvalg: Diane Filip og Charlotte Wejs

---

### **Aktivitetskonsulent:**

Thomas Jacobsen

### **Holdturneringskonsulent og**

#### **Sekretariat:**

Thomas Jacobsen  
info@jtu.dk – [www.jtu.dk](http://www.jtu.dk)

---

### **Dansk Tennis Forbund:**

Idrættens Hus  
Brøndby Stadion 20  
2605 Brøndby  
Tlf. 43 26 26 60 – Fax 43 26 26 70  
dtf@dtftennis.dk – [www.dtftennis.dk](http://www.dtftennis.dk)

### **Bestyrelse:**

Formand: Henrik Thorsøe  
Næstfmd.: Thomas Kønigsfeldt  
Økonomi: Jan Winther  
Medlem: Henrik Maris  
FTU: Kai Holm  
JTU: Pia V. Ankersen  
KTU: Joachim Thøring  
SLTU: Lars Gulmann

### **Direktør:**

Klaus Nørby Jakobsen

### **Bogholderi:**

Helene Damgaard

### **Koordinatorer:**

Lone Bech  
Signe Hein

### **Uddannelses- og Tennis10-ansvarlig:**

Simon Verner

### **Klubudviklingsansvarlig:**

Lars Elkjær

### **Turneringsansvarlig:**

Mia Mønster

### **Kommunikationsansvarlig:**

Martin Erlandsen

### **Projektleder – Bevæg-dig-for-livet:**

Lorenz Sønderby Andersen

### **Klubudviklingskonsulenter:**

Michael Østergaard Hansen  
Emil Bødker

### **Landstræner:**

Jens Anker Andersen

### **IT-Konsulent:**

### **Teknisk konsulent**

## INDHOLDSFORTEGNELSE

### INDHOLD

Organisation .....	2
Indholdsfortegnelse .....	3
Indkaldelse .....	4
Dagsorden.....	5
Bestyrelsens beretning .....	6
Medlemsudvikling i JTU .....	6
Jyske Mesterskaber (JM) – junior og senior .....	10
JM Veteraner .....	11
Skumtennistour .....	12
Holdturnering .....	12
Klubudviklings- og Breddeområdet .....	13
Klubnetværk – mere og bedre tennis gennem samskabelse .....	13
12 Klubnetværk .....	13
Inspirationsdage .....	14
Organisering af JTU.....	16
Junior – talent og bredde .....	17
Samarbejde og arbejdsopgaver ind i DTF .....	20
Regnskab 2017 og Budget 2018.....	21
Strategiske oplysninger.....	26
Finansielle oplysninger.....	26
Forventninger til det kommende år .....	27
Regnskabsoversigt .....	27

## INDKALDELSE

Til Klubberne i Jyllands Tennis Union (JTU)

Jyllands Tennis Union indbyder hermed til ordinær generalforsamling

**TORSDAG DEN 15. MARTS 2018 KL. 18.00**

Arena Randers

Fyensgade 1 (Viborgvej)

8900 Randers

Se mere på [www.arenaranders.dk](http://www.arenaranders.dk)

<b>Program:</b>	Kl. 18.00 - 18.50	JTU er vært for et aftensmåltid
	Kl. 18.50 - 19.00	Indtegning til generalforsamling
	kl. 19.00 -	Generalforsamling

**Tilmelding:** Tilmelding til spisning senest den 11. marts [HER](#) eller på e-mail til [info@jtu.dk](mailto:info@jtu.dk)

Tilmeldingen skal indeholde klubnavn og navne på deltagere samt navn, telefon og e-mailadresse på kontaktperson.

Med venlig hilsen

*JYLLANDS TENNIS UNION*

BESTYRELSEN

## DAGSORDEN

1. Valg af dirigent
2. Beretning fra bestyrelsen og udvalg
3. Fremlæggelse af det reviderede regnskab til godkendelse jf.
4. Fastsættelse af kontingent
  - Bestyrelsen foreslår uændret kontingent
5. Godkendelse af indeværende års budget
6. Indkommende forslag: Vedtægtsændringer jf. oplæg fra Dronninglund Tennisklub. Læs mere [HER](#)
7. Indkommende forslag: Ugentlig Unionstræning for de bedste juniorspillere i Jylland. jf. oplæg fra Sicco Steenhuisen fra Randers Tennisklub. Læs mere [HER](#)
8. Valg af formand.
  - Pia Vedel Ankersen har valgt at trække sig fra formandsposten. Hans Martin Brøndum fra Erritsø tennisklub har udvist interesse for formandsposten.
9. Valg af kasserer.
  - Nuværende kasserer Henning Damsgaard genopstiller ikke. Charlotte Wejs (nuværende JTU bestyrelsesmedlem) er interesseret i at stille op som kasserer.
10. Valg af bestyrelsesmedlemmer.

Følgende er på valg

- Benjamin Ejlersen modtager genvalg
- Frits Rasmussen modtager genvalg

Palle Lindhart, Vejen Tennisklub er interesseret i en bestyrelsespost

Følgende er ikke på valg

- Diane Filip er valgt til 2019
- Charlotte Wejs (CW) er valgt til 2019 (evt. ledig post hvis CW vælges til kasserer)
- Erik Jan Pedersen er valgt til 2019

11. Valg af appeludvalg
  - Poul Erik Pedersen er valgt for 2016-2019.
  - Asbjørn Nordam. Han vælges for 2017-2019
  - Erik Segel er på valg for 2015-2018
12. Valg af revisorer og en suppleant
  - Bjarne Aaen og Henrik Aaen (modtager genvalg)
  - Poul Henning Vietz som revisorsuppleant (modtager genvalg)
13. Evt.

## BESTYRELSENS BERETNING

JTU har gennem 2017 og 2018 gennemgået en reorganiseringen. Den 1. april 2017 blev JTU konsulenten Thomas Jacobsen ansat med ansvar for klubkoordinator, Holdturneringsdrift og JTU aktivitetsudbud.

Bestyrelsens beretning angår dels det strategioplæg, der er lavet igennem 2017 og de kerneaktiviteter, der er gennemført i 2017. Indledningsvis beskrives medlemsudviklingen i JTU ift. antal klubber og ift. tennisspillere i klubberne. Endvidere beskrives muligheder og udfordringer ift. arbejdet dels med DTF og dels med DGI.

God læselyst – og vi håber at se dig som klubrepræsentant til generalforsamlingen den 15. marts i Randers.

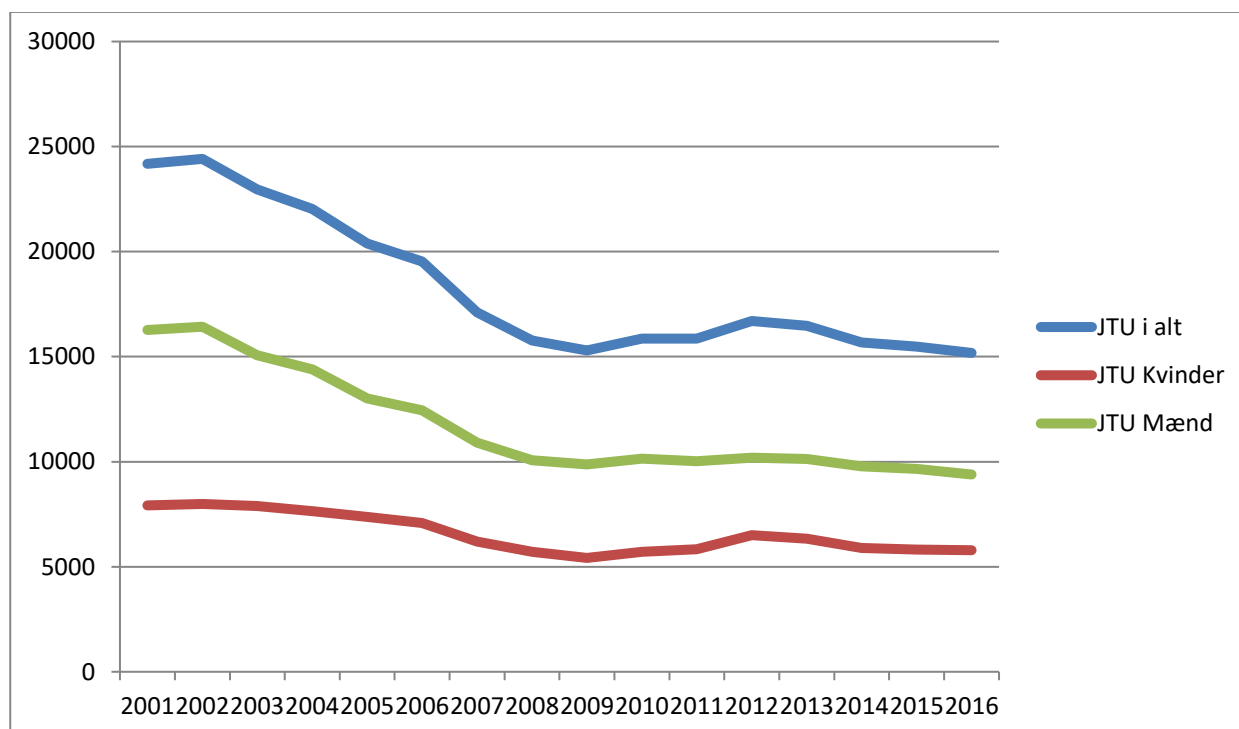
### MEDLEMSUDVIKLING I JTU

I dette afsnit beskrives medlemsudviklingen. I skrivende stund er klubbernes medlemstal for 2017 endnu ikke tilgængelige. Nærværende fremstilling er derfor baseret på klubbernes medlemsindberetninger til det Centrale ForeningsRegister (CFR) for 2016, dog er klubopgørelsen lavet på baggrund af JTU's egne tal sammenkørt med CFR-tal.

#### TENNISSPILLERE I KLUBBER I JTU

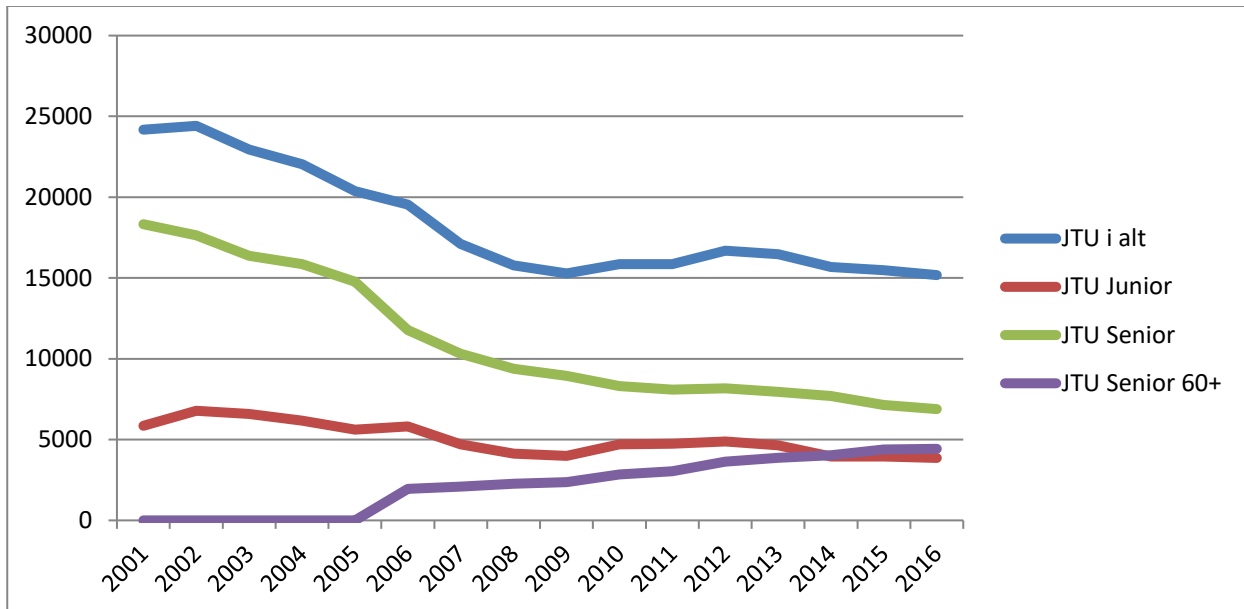
I 2016 var der i alt 15.178 tennisspillere i tennisklubber i JTU-regi. Det betyder en svag nedgang i antal tennisspillere på 301, som er medlem af en klub i JTU, idet der var 15.479 i 2015, hvilket fremgår af figur 1. Der ses et fortsat svagt fald i medlemstallet i tennisklubber i JTU-regi (jf. figur 4). Det betyder, at det ikke er en drastisk medlemsnedgang men en mindre, hvor en del af forklaringen er, at der er klubber, der har meldt sig ud af JTU.

FIGUR 1. MEDLEMSUDVIKLING I JTU I PERIODEN FRA 2001 TIL 2016



Det fremgår af figur 2 at alderssammensætningen for tennisspillerne ændrer sig, således at andelen af 60+-årige er stigende, mens andelen af seniorspillere er vigende. Det har formodentlig sin naturlige forklaring i, at tennisspillerne bliver ældre.

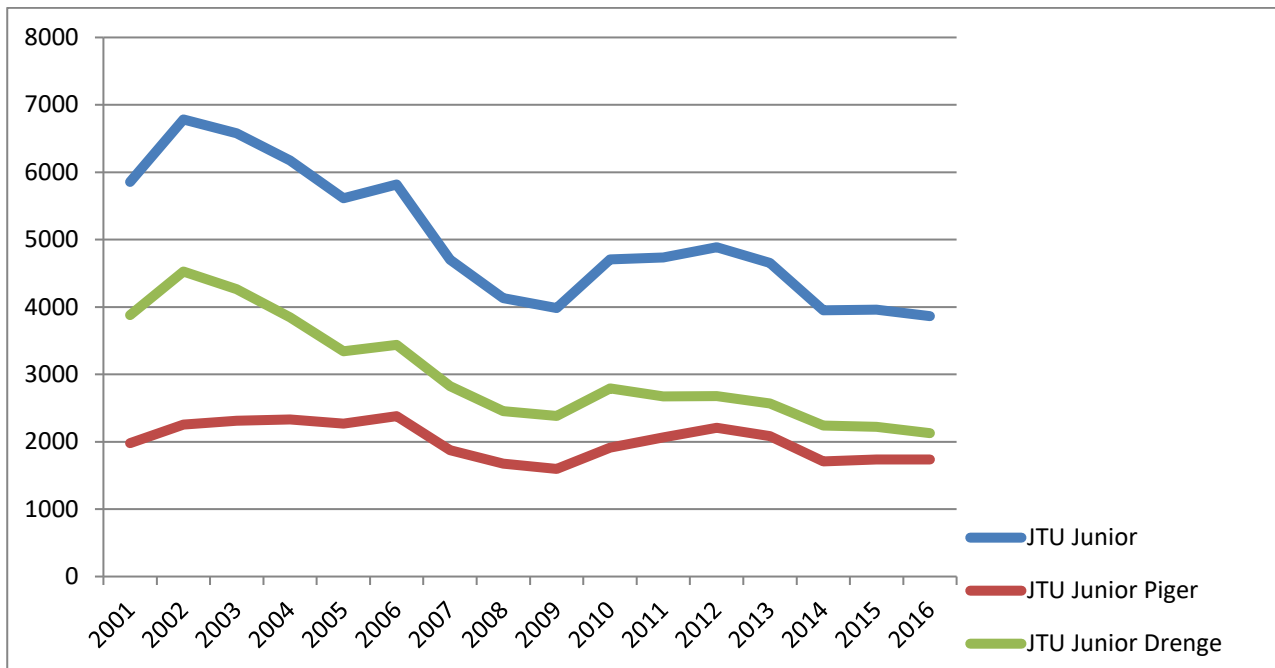
FIGUR 2. UDVIKLING I TENNISPILLERE I JTU FORDELT PÅ ALDERSGRUPPER



Figur 3 illustrerer udviklingen i juniorspillere i JTU-regi i perioden fra 2001 til 2016. Det fremgår af figuren, at medlemstallet for juniorer er svagt faldende idet der er en medlemstilbagegang på 94 juniorspillere til et medlemstal på 3864 (2016) fra 3960 (2015). Medlemstallet for piger er stabilt (en tilbagegang på 1 fra 1737 til 1736) mens der er en tilbagegang på 95 juniordrengespillere.

Fordelingen mellem pige- og drenge-juniorspillere er tæt på halv-halv med 1736 (45 pct.) piger mod 2128 (55 pct.) drenge i 2016. Helt det samme billede gør sig ikke gældende for tennisspillere generelt. Her er der en overvægt af mænd, idet andelen af mænd, der spiller tennis, er 62 pct. (9.390) mod 38 pct. (5.788) kvinder.

FIGUR 3. UDVIKLING I JUNIORSPILLERE I JTU FORDELT PÅ KØN



#### KLUBBER I JTU

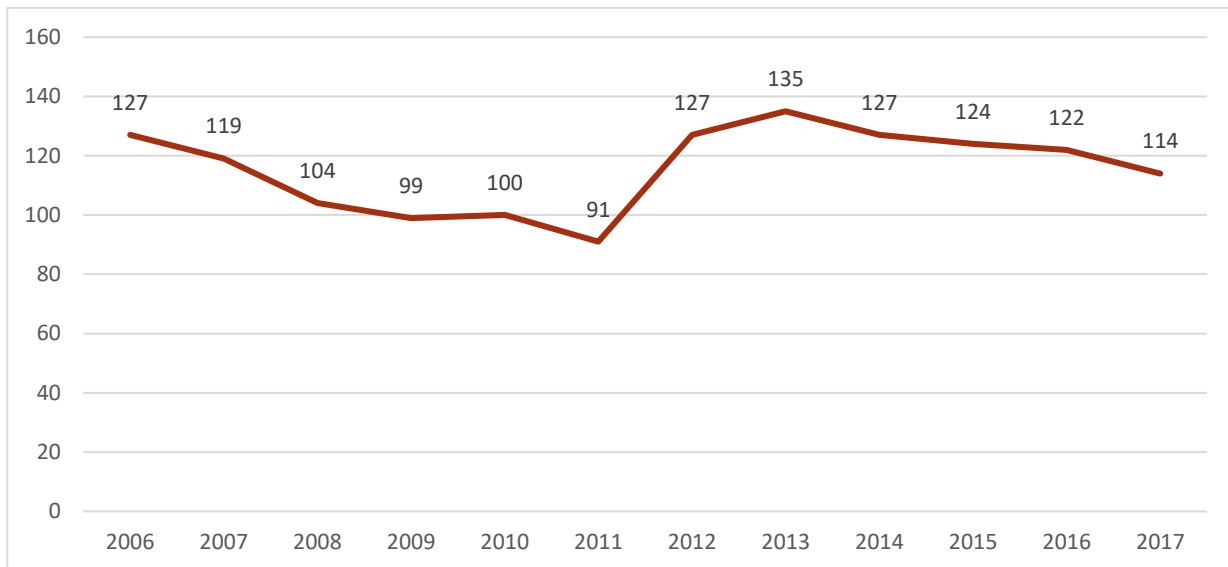
Figur 4 er en illustration af medlemsudviklingen i klubberne i JTU i perioden fra 2006 til 2018.

Det fremgår af figuren, at der har været en betydelig medlemsfremgang i perioden fra 2011 til 2013, hvorefter der sker et mindre fald. Fremgangen i medlemstal frem til 2013 kan have sammenhæng med den klubrekrutteringsstrategi, der blev udrullet indtil 2013. Det kan tyde på, at nu, hvor klubberne skal betale fuldt DTF-/JTU-kontingent, vælger en del at melde sig ud.

Otte klubber har meldt sig ud i 2016. Det betyder, at JTU-fællesskabet i 2017 består af 114 klubber mod 122 i 2016. Der er dermed fortsat medlemsnedgang ift. antal klubber i JTU-regi.



FIGUR 4. UDVIKLING I MEDLEMSKLUBBER I JTU



#### OPMÆRKSOMHEDSPUNKTER FOR JTU

På baggrund af ovenstående simple medlemsanalyse træder flere opmærksomhedspunkter frem, som er de samme som sidste år. Klubber melder sig ud af JTU. Tilbage meldingen fra disse klubber er, at de ikke finder JTU og DTF's produkter relevante, idet de kan få det, de har brug for, i DGI-regi. I tilknytning hertil gøres der opmærksom på den ganske betydelige difference, der er i kontingentbetalingen til henholdsvis DGI og DTF/JTU.

Endvidere er det et opmærksomhedspunkt, at den demografiske sammensætning for tennisspillere ændrer sig således, at relativt flere ældre og flere juniorer spiller tennis i JTU-regi set i forhold til andelen af seniorspillere, som er vigende.

Opmærksomhedspunkterne stiller krav til JTU om at udarbejde en fra klubperspektiv relevant produktportefølje set fra klub-, juniorspiller- og senior 60+-spillerperspektiv. Dette samtidig med at vi i JTU forsøger at tiltrække seniorspillere med relevante tilbud.

Alt i alt en udfordrende opgave, som JTU har forsøgt i Strategioplægget at adressere. I afsnittet forud for Regnskab og Budget søges en kort redegørelse for JTU's organisering, og herunder redegøres der også for de strategiske satsninger som vi arbejder med i JTU.

I det følgende redegøres der for JTU's kerneaktiviteter, vores Jyske Mesterskaber, vores holdturnering mv.

## JYSKE MESTERSKABER (JM) – JUNIOR OG SENIOR

### 2017 INDENDØRS

Jysk Mesterskab er et af JTU's kerneprodukter. Igen i år blev JM inde afholdt i de 3 første weekender af januar. Det er desværre ikke et helt optimalt tidspunkt at afvikle det på, da mange af de unge spillere er travlt optaget med eksamen på dette tidspunkt af året. Der er dog altid god opbakning fra spillere fordelt rundt i hele Jylland – desværre dog primært de større klubber. Vi gør meget ud af at inddele spillerne i forskellige rækker efter niveau/ranglisteplacering. P.t. arbejdes der på at lave et setup hvor spillere der ikke deltager i de bedste rækker er garanteret flere kampe. Vi oplever desværre også at der er alt for få piger/kvinder, der deltager i JM. Vi vil derfor fremadrettet arbejde på at få flere piger/kvinder til at deltage i JM – især i seniorrækken.

JM 2017 – inde blev afholdt følgende steder:

- U12 – Randers
- U14 – Kolding
- U16-U18 og senior – Skovbakken
- Finalestævnet blev afviklet i Aarhus 1900



Finaleresultaterne er tilgængelige på JTU's hjemmeside – følg linket [her](#)

### ÅRETS UDENDØRS MESTERSKABER

JM ude 2017 blev denne gang afholdt i pinsen. Dette havde været et ønske fra flere af de større klubber, så de havde mulighed for at få collegespillerne hjem og deltage. Dette vil være lidt lettere hvis JM blev afholdt over 1 termin og ikke over 2 som har været tilfældet tidligere.

Der arbejdes på at finde en model, hvor vi får flere af de jyske topspillere (seniorer) til at deltage ved JM, og vi håber at det allerede fra JM ude 2018 vil kunne ses på deltagerfeltet, både på herre- og damesiden.

JM ude 2017 blev afholdt i følgende klubber:

- U10 og U12 – Randers
- U14 – Skovbakken
- U16, U18 og senior – Aarhus 1900

En stor tak til Randers, Skovbakken, Aarhus 1900 og Kolding for at ville lægge baner til, samt bruge mange frivillige kræfter under JM inde og ude. Uden disse ildsjæles hjælp ville det være meget vanskeligt at gennemføre de mange aktiviteter til gavn for de unge og Jylland's tennisfremtid.



Resultater fra finalestævnet kan ses på JTU's hjemmeside – følg linket [HER](#)

### JM VETERANER

JM Veteraner blev i 2017 afviklet i henholdsvis Aarhus 1900 (indendørs) og ALTS (udendørs). Modsat de foregående år blev JM Veteran udendørs ikke afviklet samtidig med indledende runder for Senior og Junior. Vi har ændret dette for at der stadig er nogle spillere, som deltager i både veteran og seniorrækkerne. JM ude 2017 bar præg af at førstedagen (fredag) blev helt afbrudt af regn. 10 minutter før første kamp skulle sættes i gang, blev der åbnet for sluserne og det betød at hele fredagens program blev udsat til lørdag – der var derfor en del, der skulle indhentes. Med godt overblik fra Niels Emery og de øvrige frivillige i ALTS lykkedes det sig at få spillet alle indledende kampe, så de var klar til finalen søndag.

#### EN STOR TAK

Der skal lyde en særlig og stor tak til Aarhus 1900 og ALTS for flot værtskab af henholdsvis JM Indendørs og JM Udendørs 2017. Endvidere tak til Niels Emery og Erik Segel for rutineret assistance i forbindelse med programlægning, seedninger og andet praktisk i forbindelse med mesterskaberne.

Derudover naturligvis også en stor tak til alle deltagere og publikum for at bidrage til den altid gode stemning, der er ved veteranmesterskaberne.



Vinderne fremgår af bilag på JTU's hjemmeside – følg linket [HER](#)

## SKUMTENNISTOUR

Fra efteråret 2017 er der blevet gjort en ekstra indsats for at få flere til at spille minitennis/skumtennis. Vi har afholdt skumtennistævner i hele Jylland med jævne mellemrum – minimum 1 hver måned. I skrivende stund har der været mere end 100 forskellige spillere tilmeldt stævnerne, og der mangler stadig at blive afholdt 4 stævner henover vintersæsonen. Den 15. april 2018 afholdes JM i minitennis i Aarhus, hvor vi håber at få mere end 80 tilmeldinger, så vi kan få et rigtig fedt event op at stå. Flere af stævnerne i 2017 og start 2018 er lavet i samarbejde med DGI.



*Billeder fra et skumtennistævnne i Hobro.*

I skrivende stund er der ved at blive arrangeret en mere struktureret Skumtennistour for vintersæsonen 2018/2019.

## HOLDTURNERING

2017 blev et lidt anderledes år på holdturneringen. Den traditionelle holdturnering kørte som altid, ganske godt, med et flot antal tilmeldinger. Juniorholdturneringen blev i år afsluttet med et finalestævne i Hørning, som desværre var præget af en del regn, hvorfor flere af kampene måtte flyttes indendørs.

Til gengæld blev der sat 2 nye turneringstilbud i luften, hvilket begge dele blev en god succes.

### FLEKSIBEL HOLDTURNERING

JTU og DGI lavede i sommeren 2017 et fælles tilbud til de nordjyske klubber. Det betød at der ikke var dobbeltudbud på holdturneringen i Nordjylland, ligesom klubberne kunne deltage i holdturneringen uanset om du var medlem af JTU, DGI eller begge steder.

Tilbuddet var gratis det første år, og der var tilbud til følgende rækker:

2 personers motionist

4 personers double – motionist

4 personers double – konkurrence

Alle rækkerne blev udbudt i herre dame og mix. Da der desværre ikke var den store opbakning om mixrækkerne, er det besluttet at denne udgår til den kommende sæson. Den fleksible holdturnering vil fra sommeren 2018 blive bredt ud til hele Jylland.

I 2017 deltog 46 hold, hvilket må siges at være en ret stor succes for et helt nyt tiltag.

### INDENDØRS HOLDTURNERING FOR JUNIORER

Fra vintersæsonen 2017/2018 var det nu også muligt for klubberne at tilmelde juniorhold til holdturneringen. Det har resulteret i 21 holdtilmeldinger den første sæson. Egentlig meget tilfredsstillende, men da der i Jylland ikke er så mange indendørs haller og det ikke er alle klubber der har tilmeldt sig med et

juniorhold, har det desværre betydet, at der for nogle hold har været rigtig lange køreture. Der vil fra sæsonen 2018/2019 blive gjort et større arbejde på at få de "vinterklubber" der ikke har tilmeldt hold, til at melde et hold med.



## KLUBUDVIKLINGS- OG BREDDEOMRÅDET

Den 1. april 2017 tiltrådte Thomas Jacobsen stillingen som JTU konsulent. Thomas har ansvar for daglig drift, Holdturnering, klubkoordination mv. Det egentlige ansvar for Klubudvikling er placeret i DTF, som modtager mere end 2 mio. kr. til dette område af DIF. JTU har dog valgt i en periode at forestå fokuseret klubudviklingsarbejde tænkt med udgangspunkt i jyske forhold.

### KLUBNETVÆRK – MERE OG BEDRE TENNIS GENNEM SAMSKABELSE

JTU har to ambitioner ift. Klubsamarbejde: 1) at have et godt samarbejde mellem klubberne og JTU, og 2) at facilitere klubnetværk mellem klubberne. Vi har etableret i alt 12 klubnetværk (se [HER](#)).

Der planlægges inden udesæsonstart 2018 møder i alle netværk. Møderne planlægges og afholdes af den frivillige ansvarlige med støtte fra JTU konsulent Thomas Jacobsen eller andre fra bestyrelsen. Planen er, at der udarbejdes en aktivitetsplan for de enkelte netværk for udesæsonerne, hvor der ydes tilskud til aktiviteterne i netværkene.

### 12 KLUBNETVÆRK

I udgangspunktet er der tænkt 12 klubnetværk. Det er en øvelse, og der vil løbende ske tilpasninger således at netværkene tilpasses samarbejdsrelationer, som fungerer i praksis. Visionen for disse netværk er at danne rammen omkring aktiviteter, som vi i JTU formoder vil være nyttige at drive i et netværk. Det er aktiviteter på tværs af klubber for motions junior- og seniorspillere, hvilket altså vil sige tilbud til spillere, som ikke traditionelt set anvender JTU/DTF klassiske holdturnering, JM eller andre formaliserede tilbud.

## AKTIVITETER I DE 12 NETVÆRK

Under området "junior talent og bredde" gennemgås aktiviteter initieret af JTU for denne målgruppe. I JTU er vi p.t. (primo 2018) i gang med at finde frem til cirka 10 aktivitetskonsulenter, som alle kan afholde aktiviteterne. Har du kendskab til en (evt. dig selv), som gerne vil være en del af JTU's aktivitetskonsulenter, så skriv til [thomas@jtu.dk](mailto:thomas@jtu.dk)

Det vil være ønskeligt, at der afholdes to til tre senioraktiviteter og tre junioraktiviteter i netværkene (i alt mindst seks). Det kan være træningssamlinger på tværs af klubber, motionstræf, stævner, m.v. JTU vil være behjælpelig med at finde træner og evt. bidrage med en del af finansieringen til aflønning. For klubber som afholder stævner, motionstræf osv. vil HEAD – vores hoved boldsponsor – levere bolde til arrangementerne. JTU hjælper også gerne med planlægning, m.v. Derudover håber vi at kunne inspirere til at flere klubber begynder at deltage i den fleksible holdturnering på enten motions- eller konkurrence niveau.

Det er endvidere ønskeligt om etableringen af netværk kan inspirere til at klubber begynder at invitere spillere fra andre klubber til tennisspil. En aktivitet som konsulenterne kan afvikle er inspirationsdage i klubberne.

## INSPIRATIONS-DAGE

Fra sommeren 2017 er vi begyndt at tilbyde klubberne en JTU Inspirationsdag. Her får klubben en konsulent ud for at skabe ny inspiration til klubbens medlemmer.

JTU's konsulent har fortalt at det er enormt givende, både for klubben, men så sandelig også for os i JTU at vide hvilke aktiviteter, der er i klubben og hvilke medlemmer, der er i klubberne. På inspirationsdagene har han mødt spillere i alle alderstrin og på alle niveauer. Især et besøg gav rigtig god inspiration, da der i en klub blev mødt spillere i alle aldre – og især en kvinde på 73 med en enorm kærlighed til tennissporten stod på banen fra kl. 17.00, og da dagen var "færdig" kl. 21.00, var hun slet ikke klar til at tage derfra endnu.

Henover sommeren 2017, var der 12 klubber, der benyttede sig af tilbuddet. Alle klubber har meldt positivt tilbage efter besøget, og flere af klubberne har allerede booket tid til sommeren 2018.

HER KAN DU SE DE FORSKELLIGE FORMER FOR INSPIRATIONS-BESØG DER KAN BESTILLES Gennem JTU:

- Inspirationsdag – 6 timer: 1.200 kr.
- Inspirationsdag – 8 timer: 1.500 kr.
- Skoletennis – 4 timer: 1.000 kr.
- Ambassadørbesøg – 2 timer: 2.500 kr.
- Bland selv pakke: send mail til [thomas@jtu.dk](mailto:thomas@jtu.dk) eller ring på telefon: 25444098 for at høre mere.



### ØVRIGE TILBUD OG AKTIVITETER FRA JTU

Udover ovenstående har Klubudviklings- og Breddeområdet som sagt favnet en bred vifte af tilbud og aktiviteter som vanligt. Her en kort oversigt over nogle af de tilbud, der har fundet sted i 2017:

- **Regions- og samarbejds møder:** I lighed med tidligere år er der afholdt klubsamarbejds møder i foråret samt regionsmøder i efteråret. Omkring 55 klubber har deltaget i møderne.
- **JTU Motionisttræf og JTU Tøsetræf/QTennis Camps mv.:** Alle aktiviteter som har kørt i flere år. JTU Motionisttræf har været gennemført nogle enkelte steder via JTU, andre steder har klubberne selv været tovholder.
- **Tyrkiet Camp:** I 2017 havde omkring 40 glade JTU-motionister fornøjelsen af en tur til det forrygende tennismekka Club Alibey.
- **JTU Banekurser:** JTU inviterede i samarbejde med Sport Trading til banekurser. Godt 10 deltagere fra jyske og fynske klubber fik gode fif til arbejdet med banerne – både før, under og efter sæsonen.
- **Hjemmeside og Facebook:** På vores hjemmeside annonceres tiltag, aktiviteter og nyheder af forskellig karakter. Hjemmesiden er blot en lille del af vores "kontakt" til klubber og medlemmer. Men vi har godt 1.300 brugere af vores nyhedsbrev. Så hvis jeres medlemmer skal være opdateret – så skal de tilmelde sig JTU's nyhedsbrev. JTU's Facebook-side bruges meget i forbindelse med større events – JM, Davis Cup, annoncering af ture og aktiviteter. Derudover bruges siden også til videndeling, når vi finder det relevant.
- **Minitennis-stævner, Play & Stay-stævner:** Hen over året udbydes der udover JM Minitennis og JM Play & Stay en række stævner via JTU-klubberne. Det er vitalt for fastholdelse af juniorer, at der er mulighed for nogle gode stævneoplevelser. Så det er bare med at få dem afsted til nogle af disse stævner. I 2016 blev set-up omkring stævnerne også ramt af den politiske turbulens, så turneringsrækken blev ikke særligt omfattende. JTU har en intention om at understøtte klubberne, ift. at dette område skal være i fokus fremadrettet.

En stor tak til alle klubledere, ildsjæle, trænere, DTF-klubkonsulenter, bestyrelsesmedlemmer, JTU-ambassadører – I har alle været en vigtig ingrediens i forhold til aktiviteterne indenfor klubudviklings- og

breddeområdet i JTU-regi. Uden jeres bidrag, deltagelse og engagement havde det ikke været muligt at kunne præstere de arrangementer, tiltag og events, som JTU har stået for indenfor dette område. Med håb om at se jer alle til en lang række af vores aktiviteter, møder, events og tiltag i løbet af 2017: EN STOR TAK TIL JER ALLE!

Derudover skal der også lyde en stor tak til HEAD, der bidrager med bolde og præmier til en del af aktiviteterne indenfor klubudviklingsområdet. Naturligvis også en generel stor tak til alle vores sponsorer: HEAD, Sportmaster, Sport Trading og ScandiHall

## ORGANISERING AF JTU

Efter den ekstraordinære generalforsamling i 2016 har bestyrelsen igangsat et arbejde med en afklaring af organiseringen i JTU med henblik på at kunne vurdere og evt. optimere JTU's organisatoriske kraft. I det følgende vil der kort blive redegjort for JTU's placering ind i DTF og DIF samt JTU's interne organisering. Endvidere introducere kort de problemstillinger, der p.t. arbejdes med i JTU-regi ift. såvel DIF som DTF.

### JTU I DTF UNDER DIF

JTU er én ud af fire unioner i Dansk Tennis Forbund (DTF). DTF er specialforbund for Tennis under Dansk Idræts-Forbund. JTU er underlagt DTF's love og bestemmelser, herunder DTF's '*Code of Conduct*' som beskriver politisk administrative retningslinjer for DTF og JTU's virke.

### JTU'S INTERNE ORGANISERING

JTU er organiseret med en politisk valgt bestyrelse med syv medlemmer, hvor formanden og kassereren vælges særskilt (2017). Der er generalforsamling hvert år i marts måned. JTU's formand har udover sin post i JTU's bestyrelse en bestyrelsespost i Dansk Tennis Forbunds (DTF's) bestyrelse.

I tilknytning til JTU er der en sekretariats- og klubkoordinationsfunktion til drift af JTU's kerneaktiviteter og understøttelse af bestyrelsens arbejde. Denne funktion er bemandet med knap et årsværk. JTU's interne organisering fremgår af nedenstående figur.

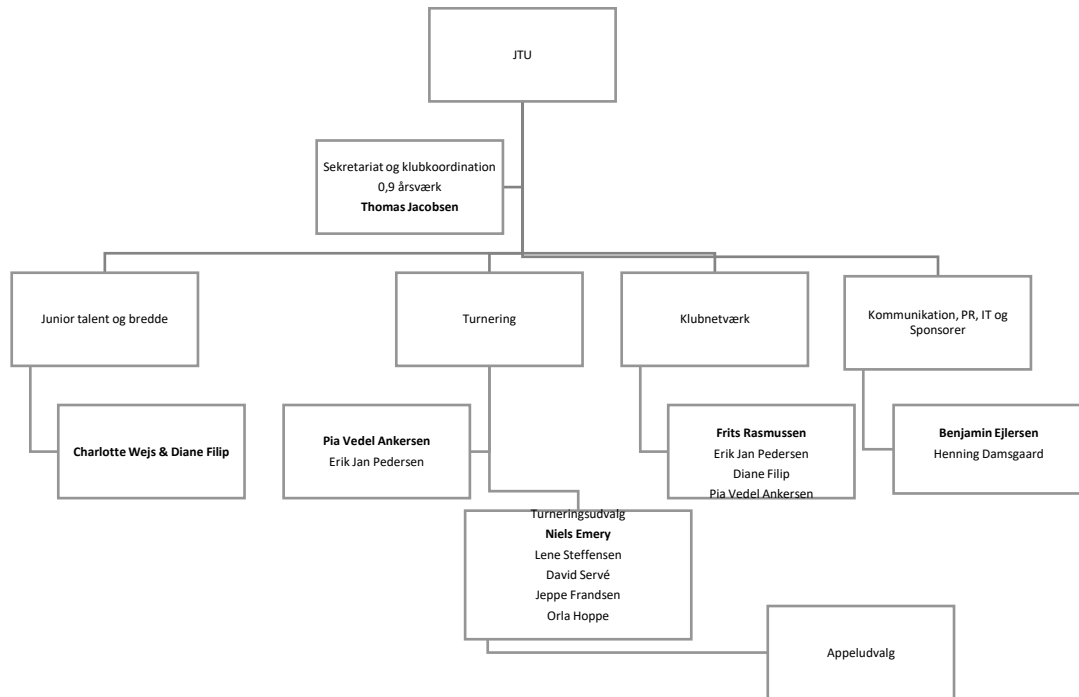
### FORMÅLSBESKRIVELSE FOR JTU

JTU's formål er at virke for tennissportens udvikling og udbredelse i Jylland. Dette gøres bl.a. ved at JTU som bindeled mellem klubberne medvirker til øget samarbejde på tværs af klubberne med henblik på dels at understøtte kontinuerlige, større og koordinerede tennisaktiviteter, som eksempelvis holdturneringer, mesterskaber, stævner og andre aktiviteter. JTU har endvidere til opgave at være bindeled mellem JTU's klubber og DTF.

JTU's kerneprodukter er holdturneringen, Jyske Mesterskaber (JM), træningssamlinger og tennisstævner for små og store med alle boldtyper fra skumbolde til den klassiske hårde, gule bold. Udover udbuddet af kerneprodukter er JTU's rolle at være bindeled mellem jyske klubber for derigennem at facilitere samarbejde med henblik på at understøtte og udvikle udbud af attraktive tennisaktiviteter på tværs af klubber.



FIGUR 5. ORGANISATIONSOVERSIGT FOR JTU



JTU er opdelt i fire overordnede områder: Junior talent og bredde; Turnering, Klubnetværk og Kommunikation, PR, IT og sponsorer.

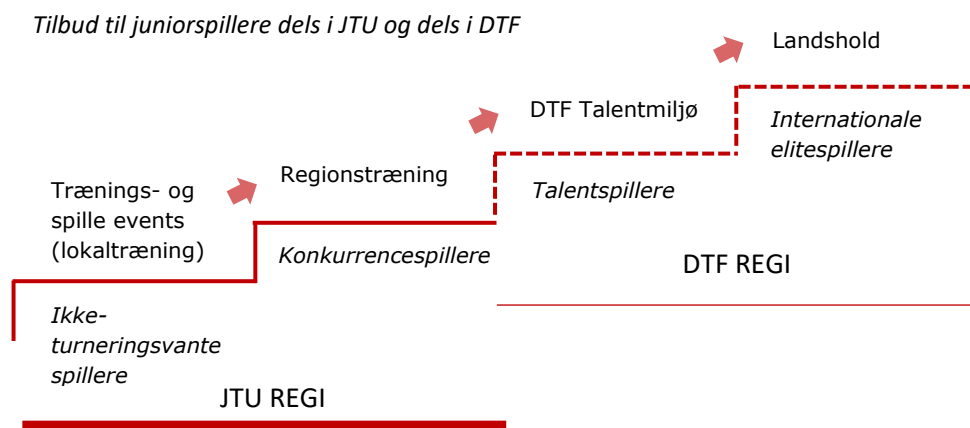
De fire områder har tilknyttet politisk ansvarlige fra bestyrelsen og derudover en række frivillige, som JTU's bestyrelse p.t. arbejder med at få på plads.

### JUNIOR – TALENT OG BREDDE

I DTF's strategiarbejde er der dels bevilliget DIF midler og dels afsat DTF midler til etablering af talentmiljøer. DTF har samarbejde med flere klubber omkring etablering af disse.

JTU vil understøtte de klubber, der tilbydes en talentmiljø samarbejdsaftale med DTF, med at udvikle dette i respekt for den økonomiske ressourcefordeling og det politiske ansvar. Det er dog naturligvis uomgængeligt at JTU gerne ser jyske tennisspillere nu og i fremtiden præstere såvel nationalt som internationalt.

Arbejdsdelingen mellem JTU og DTF fremgår af nedenstående grafiske fremstilling.



Det fremgår af figuren at arbejdsdelingen mellem DTF og JTU angiver JTU til 'ikke-turneringsvante' og konkurrencespillere. Dermed har JTU's opgave i høj grad overlap med kerneopgaverne for DGI tennis. Det er derfor naturligt for JTU at søge samarbejde med DGI, hvor der er muligheder for dette.

Figurens trappe illustrerer at alle starter som 'ikke-turneringsvante' spillere. For nogen spillere er der ikke ambitioner om progression i tennise niveauet, men for andre vil der være motivation og talentpotentiale til progression til konkurrencespillere, talentspillere og evt. internationale spillere. Det vil sige, at udgangspunktet for enhver udvikling er det 'ikke-turneringsvante' niveau. Dermed er det givet, at alle juniortennisspillere – uanset alder – skal mødes med tilbud og aktiviteter for "ikke-turneringsvante" spillere.

#### *SPIL- OG TRÆNINGSDAGE FOR 'IKKE-TURNERINGSVANTE'*

For bredde juniorspillere, benævnt 'ikke-turneringsvante', arbejdes der med tilbud om lokale trænings- og spilleevent. JTU kan hjælpe med at stille aktivitetskonsulenter til rådighed for klubnetværkene, således at der kan afholdes disse Spil- og træningsdage. Ambitionen er at samle juniorspillerne på tværs af klubber til lokale trænings- og spilleevent tre gange i udesæsonen (og gerne til skumtennistævner eller andet om vinteren). JTU supplerer dermed klubberne i deres arbejde med at levere den grundlæggende træning til juniorspillerne. Initiativet med lokale trænings- og spilledage er startet op i 2017.

I 2017 var der forsøg med *Spil- og træningsdage*. Evalueringen af disse er gode fra de juniorer der deltog, men det var alt for få der deltog. Det er derfor nødvendigt at der op til udesæsonen 2018 i klubnetværkene planlægges 2-3 *Spil- og træningsdage*. Ideen med dagene er at juniorspillerne får nogle gode sociale oplevelser, udvikle sig tennismæssigt og får erfaring med at spille kampe. Det er dermed håbet, at en del af juniorspillerne bliver inspireret og motiveret til at spille holdkampe og turneringer på længere sigt. De er dermed blevet konkurrencespillere.

#### *SKUMTENNIS OG SKOLETENNIS*

Med henblik på at udbrede kendskabet til tennis og gøre sporten let tilgængelig for blandt (skole-)børn har JTU følgende satsninger:

- Skoletennis forløb i foråret
- Skumtennis i indendørssæsonen

- Skumtennis på skoleskemaet i idrætstimerne
- Mini Tennisstævner

Skoletennisforløb i JTU regi er under opbygning. Ideen, er at introducere skoleklasser til tennis. Til dette formål kan en JTU aktivitetskonsulent komme ud i skoletiden. Aftalerne omkring dette laves med JTU konsulent Thomas Jacobsen [thomas@jtu.dk](mailto:thomas@jtu.dk)

Skumtennis, som spilles med skumbolde, er en læringsvenlig indgang til tennisspillet. Tennis anses som en sport, der er vanskelig at lære, hvilket betyder at der er et stort fastholdelsesproblem. Det er derfor essentielt at der er en indgangsmulighed til tennis, hvor spillet i højere grad leges ind, og det er nemmere og sjovere at lære spillet, hvilket forventes at bidrage til bedre fastholdelse.

Skumtennis spilles på badmintonbaner og spilles derfor også om vinteren. Det er derfor oplagt for JTU, som i høj grad består af klubber, der ikke har indendørsbaner, at satse på skumtennis.

For vintersæsonen arbejdes der med at afvikle 10 skumtennisstævner, således at juniorspillere får muligheden for sjove oplevelser henover vinteren.

#### *REGIONSTRÆNING – FOR KONKURRENCESPILLERE*

Mange klubber i Jylland er mindre klubber og der kan derfor nemt opstå behov for træning til konkurrencespillere på tværs af klubber. JTU har en ambition om at tilbyde regionssamlinger med træning og ny inspiration til juniorerne i årgangene U10 til U16 – på tværs af klubber i hver region (Nord, Syd, Øst og Vest). Ved at deltage i regionstræning skærper spillerne deres konkurrenceevne samtidigt med at det er ambitionen, at der skabes relationer på tværs af klubber, som evt. kan anvendes til udvikling af tennisfællesskaber på tværs af klubber.

JTU samler konkurrencespillere på tværs af klubber i hver region – Nord, Syd, Øst og Vest – med plads til 4 piger og 4 drenge i hver årgang (U10, U12, U14 og U16) i hver region. Regionstræningen vil blive fordelt på 8 forskellige lokationer med en samling før sommerferien og en samling efter sommerferien.

Målgruppe: Juniorspillere som ikke spiller i et af DTF talentmiljøerne, hvilket vil sige spillere på et habilt spileniveau og med potentiale til at deltage ved JM eller andre turneringer (primært licens).

Konkurrencespillere som ønsker at udvikle sig og danne relationer med andre dygtige tennisspillere i andre klubber.

#### *TALENTMILJØER – FOR TALENT- OG ELITESPILLERE*

Dette er fremadrettet pr. 1.1.2018 DTF's ansvar. Der afventes implementeringsoplæg fra DTF.

## **SAMARBEJDE OG ARBEJDSOPGAVER IND I DTF**

DTF modtager knap 5 mio. kr. fra DIF hvert år til udvikling af dansk tennis. Det er tips- og lottomidler og dermed offentlige penge. DGI (tennis) modtager på samme vis offentlige midler til udvikling af tennis. Fra Kulturministeriets side er der en forventning om, at disse offentlige midler anvendes til idræt og ikke til administration jf. nedenstående vedr. 'Bevæg dig for livet'. Modtagelsen af så mange penge forpligter, og mantraet i DIF er derfor også blevet: Mere idræt for pengene. På den baggrund har DIF valgt en styringsstrategi ift. de enkelte forbund, som er resultat- og procesmålstyring. Det medfører, at forbundene skal udarbejde strategiske spor, som der skal knyttes proces- og resultatmål til.

DTF har fremadrettet tre strategiske spor er valgt og godkendt af DIF.

De tre strategiske spor er:

- 1. FLERE SENIORTENNISSPILLERE**
- 2. FLERE PIGER OG KVINDER I TENNISPORTEN**
- 3. TALENTUDVIKLING I TALENTMILJØER**

Der afventes implementeringsstrategi for de tre spor.

Det er næppe forbigået manges opmærksomhed, at JTU's formand og DTF og DGI holdninger ift. problemforståelser og løsninger af tennissportens udfordringer er inkompatible. Den interesserede læser kan læse mere såvel JTU formand Pia Vedel og DTF's holdninger [HER](#)

## REGNSKAB 2017 OG BUDGET 2018

<b>INDTÆGTER</b>	<b>REGNSKAB 2016</b>	<b>BUDGET 2017</b>	<b>REGNSKAB 2017</b>	<b>BUDGET 2018</b>
Kontingent	331	325	330	330
Sponsorer	110	110	112	80
Andre	12	12	12	12
<b>Indtægter i alt</b>	<b>453</b>	<b>447</b>	<b>454</b>	<b>422</b>
<b>UDGIFTER</b>	<b>REGNSKAB 2016</b>	<b>BUDGET 2017</b>	<b>REGNSKAB 2017</b>	<b>BUDGET 2018</b>
Bestyrelse	55	66	89	66
Sekretariat	181	165	140	92
Holdturnering	(69)	(72)	(82)	(82)
Jysk Mesterskab – indendørs	(9)	(6)	(17)	(10)
Jysk Mesterskab – udendørs	(46)	(46)	(20)	(33)
Ungdomsudvalg	45	75	54	50
Breddeudvalg	22	36	(28)	45
Minitennisudvalg	(3)	(3)	0	0
Generalforsamling – DTF	0	2	0	2
Generalforsamling – JTU	22	15	13	15
Hjemmeside – drift/ Facebook	0	0	5	15
Projekt Klubudvikling	167	209	390	459
<b>Udgifter i alt</b>	<b>365</b>	<b>441</b>	<b>544</b>	<b>619</b>
<b>RESULTAT</b>	<b>88</b>	<b>6</b>	<b>-90</b>	<b>-197</b>

### BALANCE PR. 31. december 2017

#### Aktiver:

Bankindestående .....	kr	739.786,52
Tilgodehavender .....	kr.	49.978,35
Aktier/obligationer .....	kr.	293.730,72
Forudbetalt .....	kr.	7.500,03

**Aktiver i alt .....** **Kr.1.090.995,62**

#### Passiver:

Skyldige omkostninger .....	kr	43.000,00
Skyldige feriepenge, A-skat .....	kr.	60.264,04

Egenkapital Primo .....	kr.	1.077.958,90
Årets underskud .....	kr.	90.227,32
.....	kr.	987.731,58

**Passiver i alt .....** **kr. 1.090.995,62**

Foranstående regnskab er revideret Århus den 5. februar 2018

---

Bjarne Aaen

---

Henrik Aaen

### I bestyrelsen

---

Pia Vedel Ankersen

---

Henning Damsgaard

---

Diane Filip

---

Frits Rasmussen

---

Charlotte Wejs

---

Erik Jan Pedersen

---

Benjamin Ejlersen

BESTYRELSE	REGNSKAB 2016	BUDGET 2017	REGNSKAB 2017	BUDGET 2018
Bestyrelsesmøder	24	48	62	48
Møder DTF og unioner	0	2	0	2
Repræsentation / gaver	12	10	18	10
Telefon	7	0	0	0
Diverse	12	6	9	6
<i>BESTYRELSE I ALT</i>	55	66	89	66

SEKRETARIAT	REGNSKAB 2016	BUDGET 2017	REGNSKAB 2017	BUDGET 2018
Husleje	24	24	14	15
Løn	111	112	87	53
Kontorartikler	3	4	3	3
Porto/Fragt/Gebyr	6	6	4	4
Telefon	2	2	0	0
Kørsel	1	1	0	1
Revisor	5	4	5	4
Diverse nyanskaffelser	22	5	21	5
Licenser	7	7	6	7
<i>SEKRETARIAT I ALT</i>	181	165	140	92

BREDDEUDVALG	REGNSKAB 2016	BUDGET 2017	REGNSKAB 2017	BUDGET 2018
Møder og administration	0	0	0	0
Klubkonsulenter	3	5	0	5
Tennisamba/Inspirationsdage	11	11	(38)	(120)
Andre aktiviteter/Netværk/Pulje	8	20	10	160
<i>BREDETENNISUDVALG I ALT</i>	22	36	(28)	45



PROJEKT KLUBUDVIKLING	REGNSKAB 2016	BUDGET 2017	REGNSKAB 2017	BUDGET 2018
Løn/Reg. Af feriepenge	451	451	380	405
Kørsel og transport	22	22	46	36
Tilskud DIF/DTF	(324)	(282)	(54)	0
Møder / tlf.	18	18	18	18
<i>PROJEKT KLUBUDVIKLING I ALT</i>	167	209	390	459

HJEMMESIDE – DRIFT	REGNSKAB 2016	BUDGET 2017	REGNSKAB 2017	BUDGET 2018
Driftsomkostninger/Facebook	0	0	5	15
Bannerreklamer	0	0	0	0
<i>HJEMMESIDE – DRIFT I ALT</i>	0	0	5	15

HOLDTURNERING	REGNSKAB 2016	BUDGET 2017	REGNSKAB 2017	BUDGET 2018
Gebyrer – inde	(92)	(92)	(99)	(99)
Gebyrer – ude				
Præmier/Halleje	22	18	13	13
Administration	1	2	4	4
<i>HOLDTURNERING I ALT</i>	(69)	(72)	(82)	(82)

JM – INDENDØRS	REGNSKAB 2016	BUDGET 2017	REGNSKAB 2017	BUDGET 2018
Deltagergebyrer – senior	(27)	(27)	20	(20)
Deltagergebyrer – veteraner	(25)	(25)	(27)	(27)
Deltagergebyrer – junior	(52)	(52)	(40)	(40)
Halleje – senior	17	17	11	11
Halleje – veteraner	15	15	15	15
Halleje – junior	32	32	21	21
Præmier – senior	12	12	7	7
Præmier – junior	8	8	0	8
Præmier – veteraner	5	5	5	5
Finalestævne og officials	6	9	11	10
<i>JM – INDENDØRS I ALT</i>	(9)	(6)	(17)	(10)

JM – UDENDØRS	REGNSKAB 2016	BUDGET 2017	REGNSKAB 2017	BUDGET 2018
Deltagergebyrer – senior	(14)	(14)	(12)	(12)
Deltagergebyrer – veteraner	(21)	(21)	(19)	(19)
Deltagergebyrer – junior	(49)	(49)	(43)	(43)
Præmier – senior	7	8	13	8
Præmier – junior	8	6	8	8
Præmier – veteraner	4	4	4	4
Finalestævne og officials	19	20	29	21
<i>JM – UDENDØRS I ALT</i>	(46)	(46)	(20)	(33)

UNGDOMSUDVALG	REGNSKAB 2016	BUDGET 2017	REGNSKAB 2017	BUDGET 2018
Møder/Kørsel	0	0	5	5
Unionstræning mv.	45	75	49	45
<i>UNGDOMSUDVALG I ALT</i>	45	75	54	50

MINITENNISUDVALG	REGNSKAB 2016	BUDGET 2017	REGNSKAB 2017	BUDGET 2018
Møder/Kørsel	0	0		
Stævner	(3)	(3)		
<i>MINITENNISUDVALG I ALT</i>	(3)	(3)	-	-

## STRATEGISKE OPLYSNINGER

JTU har igennem 2017 arbejdet med en strategisk udvikling, der skal intensivere tennisaktiviteterne i Jylland.

JTU har ansat Thomas Jacobsen i en 32 timer JTU konsulentstilling med henblik på, at JTU fortsat har personaleressourcer i det jyske. Det har betydet en stigning i lønudgifterne i 2017, hvilket også gør sig gældende fremadrettet.

## FINANSIELLE OPLYSNINGER

JTU går ud af regnskabsåret 2017 med et underskud på 90.000 kr. Der stiles efter et underskud på 200.000 kr. for 2018. Underskuddet skal afspejles i øgede aktiviteter til primært bredde- og motionsspillere idet JTU respekterer at talent- og elitearbejde er DTF's anliggende.

## FORVENTNINGER TIL DET KOMMENDE ÅR

Der er lagt op til en betydelig aktivitetsforøgelse i 2018. Dette dels i form af at Thomas Jacobsen har tennisaktiviteter tre dage i ugen i udendørssæsonen og dels gennem aktiviteter støttet af aktivitetspuljer, hvor der er afsat betydelige midler til rådighed for de nyetablerede klubnetværk. Yderligere afvikler JTU i samarbejde med Skovbakken Tennisklub aktiviteter for junior konkurrence- og motionsspillere i henhold til præcisering af den toårige unionstræningskontrakt mellem JTU og Skovbakken Tennisklub.

## REGNSKABSOVERSIGT

JTU går ud af regnskabsåret 2017 med et underskud på 90.000 kr.

Underskuddet har sin primære årsag i, at JTU har valgt at ansætte Thomas Jacobsen i en 32 timers stilling som JTU konsulent med fokus på aktivitets- og klubkoordinator. JTU har dermed forøget lønudgifterne betydeligt idet DIF løntilskuddet til forhenværende JTU- og DTF konsulent Lars Elkjær nu tilfalder DTF.

Ansættelsen af Thomas Jacobsen er en strategisk satsning, som skal ses i sammenhæng med JTU's strategiarbejde og politiske linje (se mere [HER](#)).

Bemærkninger ift. afvigelse

Der er en merudgift ift. bestyrelsesarbejde, hvilket skyldes, at bestyrelsen er sammensat med en relativ stor geografisk spredning, hvilket har medført forøgede kørselsudgifter. Endvidere er der afholdt bestyrelsesseminar over en weekend.

Breddeudvalget står for en indtægt. Dette skyldes, at indtægter i forbindelse med Thomas Jacobsens trænerarbejde, samt afholdelse af inspirationsdage, er bogført her.

Udgifter til Klubudvikling er steget med 181.000 kr. hvilket primært dækker over Thomas Jacobsens lønudgifter.

Budgettet for 2018 afspejler at JTU satser på forøget aktivitet og samarbejde mellem klubberne. JTU har derfor arbejdet på at etablere Klubnetværk, hvor aktiviteter kan koordineres og afholdes til glæde for medlemmer flere i klubber. Der er afsat penge til afholdelse af disse aktiviteter i puljer, hvor der i alt er afsat 160.000 kr. Udgifterne til puljerne og Thomas Jacobsens løn og dermed bidrag til aktivitetsafholdelse fremgår af den betydelige stigning i forventede udgifter under projekt klubudvikling til i alt 459.000 kr., hvilket vil sige en stigning på 169.000 kr. i klubudviklingsaktiviteter.

Hjemmesidesupport er overgået fra frivilligt arbejde til IT-firmaet Markers, hvilket medfører en merudgift.