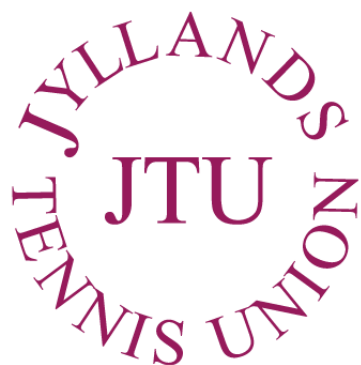


ORDINÆR GENERALFORSAMLING JYLLANDS TENNIS UNION 2017

Indkaldelse, dagsorden, beretning og regnskab 2016 samt budget 2017



Medlem af Dansk Tennis Forbund

ORGANISATION

Bestyrelse:

Formand:

Pia Vedel Ankersen, Hadsten

Næstformand:

Benjamin Ejlersen, Vejle

Kasserer:

Henning Damsgaard, Hasle

Bestyrelsesmedlemmer:

Frits Rasmussen, Ribe

Peder Helmuth Hansen, Sønderborg

Thomas Jacobsen, Hobro

Erik Jan Pedersen, Hirtshals

Holdturnering:

Ansvarlig: Benjamin Ejlersen, Vejle

Udvalg: Lene Steffensen, NTK
Johannes Park Skak, Skovbakken
Niels Emery, Aalborg TK
Hans Jørgen Amstrup, AØT

Appeludvalg:

Erik Segel, Risskov
Poul Erik Pedersen, Aars
Carsten Palsgaard, Randers

JM-udvalg:

Thomas Jacobsen, Hobro

Klubudvikling:

Pia Vedel Ankersen, Hadsten
Udvalg: Lars Elkjær, konsulent

Minitenisudvalg:

Tovholder: Erik Jan Pedersen, Hirtshals

Udvalg: Lars Elkjær, konsulent

Ungdomsudvalg:

Formand:

Udvalg: Vakant

Unionstrænere: Jeppe Frantzen, Mark Frøslev,
Camilla Therkildsen, Skovbakken

Aktivitetskonsulent:

Lars Elkjær

Holdturneringskonsulent og

Sekretariat:

Lene Steffensen

Øster Sundby Vej 53, 9000 Aalborg

Tlf. 23 84 63 84

info@jtu.dk – www.jtu.dk

Dansk Tennis Forbund:

Idrættens Hus

Brøndby Stadion 20

2605 Brøndby

Tlf. 43 26 26 60 – Fax 43 26 26 70

dtf@dtftennis.dk – www.dtftennis.dk

Bestyrelse:

Formand: Henrik Thorsøe

Næstfmd.: Thomas Kønigsfeldt

Økonomi: Jan Winther

Medlem: Henrik Maris

FTU: Kai Holm

JTU: Pia V. Ankersen

KTU: Boris Michailoff

SLTU: Lars Gulmann

Direktør:

Klaus Nørby Jakobsen

Bogholderi:

Helene Damgaard

Koordinatorer:

Lone Bech

Signe Hein

Liv Deleuran Skjold

Uddannelses- og Tennis10-ansvarlig:

Simon Verner

Klubudviklingsansvarlig:

Lars Elkjær

Turneringsansvarlig:

Mia Mønster

Kommunikationsansvarlig:

Martin Erlandsen

Projektleder – Bevæg-dig-for-livet:

Lorenz Sønderby Andersen

Klubudviklingskonsulenter:

Michael Østergaard Hansen

Emil Bødker

Liv Deleuran Skjold

Landstræner:

Jens Anker Andersen

IT-Konsulent:

Teknisk konsulent (ekstern):

Jens Wessberg

Jyske klubkonsulenter:

Frits Rasmussen, Ribe

Torben R. Hocksdahl, Skanderborg

INDHOLDSFORTEGNELSE

INDHOLD

Organisation	2
Indholdsfortegnelse	3
Indkaldelse	4
Dagsorden.....	5
Bestyrelsens beretning	6
Medlemsudvikling i JTU	6
Jyske Mesterskaber (JM) - junior og senior	10
Holdturnering	12
JM Veteraner	13
JM Minitennis og JM Play & Stay	15
Klubudviklings- og Breddeområdet	16
Organisering af JTU.....	18
Samarbejde og arbejdsopgaver ind i DTF	19
Samarbejde mellem DTF/JTU og DGI.....	21
Regnskab 2016 og Budget 2017	22
Forslag til nye Vedtægter for JTU	27
Nuværende vedtægter for JTU	31
BILAG - Vindere i JTU 2016.....	36

INDKALDELSE

Til Klubberne i Jyllands Tennis Union (JTU)

Jyllands Tennis Union indbyder hermed til ordinær generalforsamling

ONSDAG DEN 8. MARTS 2017 KL. 18.00

Arena Randers

Fyensgade 1 (Viborgvej)

8900 Randers

Se mere på www.arenaranders.dk

Program:	Kl. 18.00 – 18.45	JTU er vært ved en mindre buffet
	Kl. 18.45 - 19.00	Indtegning til generalforsamling
	kl. 19.00 -	Generalforsamling

Tilmelding: Tilmelding til buffet senest den 26. februar på e-mail til info@jtu.dk.

Tilmeldingen skal indeholde klubnavn og navne på deltagere samt navn, telefon og e-mailadresse på kontaktperson.

Med venlig hilsen

JYLLANDS TENNIS UNION

BESTYRELSEN

DAGSORDEN

1. Valg af dirigent
2. Beretning fra bestyrelsen og udvalg
3. Fremlæggelse af det reviderede regnskab til godkendelse jf. Regnskab 2016 og Budget 2017 side 22
4. Fastsættelse af kontingent
 - Bestyrelsen foreslår uændret kontingent
5. Godkendelse af indeværende års budget jf. Regnskab 2016 og Budget 2017 side 22
6. Godkendelse af nye vedtægter for JTU.
 - Nuværende samt oplæg til nye vedtægter vedlagt jf. side 27
7. Valg af formand
 - Pia Vedel Ankersen er på valg (modtager evt. genvalg)
8. Valg af bestyrelsesmedlemmer.

Følgende er på valg:

- Peder Helmuth Hansen (genopstiller ikke)
- Erik Jan Pedersen (modtager genvalg)
- Thomas Jacobsen trækker sig fra bestyrelsen

Følgende er valgt for perioden 2016-2018

- Benjamin Ejlersen
- Frits Rasmussen
- Henning Damsgaard

9. Valg af appeludvalg
 - Carsten Palsgaard er valgt for 2014-2017. Modtager ikke genvalg.
 - Poul Erik Pedersen er valgt for 2016-2019.
 - Erik Segel er på valg for 2015-2018
10. Valg af revisorer og en suppleant
 - Bjarne Aaen og Henrik Aaen (modtager genvalg)
 - Poul Henning Vietz som revisorsuppleant (modtager genvalg)
11. Evt.

BESTYRELSENS BERETNING

For JTU var 2016 et turbulent år med udskiftning af formand og tre bestyrelsesmedlemmer i utide på en ekstraordinær general forsamling i oktober. Derudover fik Lars Elkjær i begyndelsen af 2017 mulighed for en fuldtidsansættelse i DTF, således at han kan have fuld fokus på klubudviklingsarbejde i DTF-regi. Reorganiseringen af JTU er således gennemgribende, og dermed åbnes der for nye muligheder og udviklingsperspektiver. I skrivende stund er der gang i en ansættelsesproces, hvor håbet er, at JTU får ansat en klubkoordinator, som skal forestå udvikling af samarbejde og koordination mellem de jyske tennis-klubber. Den person håber vi at have klar til præsentation på JTU's generalforsamling.

Bestyrelsens beretning angår primært de kerneaktiviteter, der er gennemført i 2016. Indledningsvis beskrives medlemsudviklingen i JTU ift. antal klubber og ift. tennisspillere i klubberne. Derudover beskrives kort det organisatoriske arbejde, der er sat i gang i JTU's bestyrelse. Endvidere beskrives muligheder og udfordringer ift. arbejdet dels med DTF og dels med DGI. Beretning er skrevet af bestyrelsen, som blev valgt i oktober 2016, Lars Elkjær og Lene Steffensen.

God læselyst - og vi håber at se dig som klubrepræsentant til generalforsamlingen den 8. marts i Randers. I forbindelse med generalforsamlingen afholdes der reception for Lene Steffensen og Lars Elkjær, som begge stopper i JTU i løbet af 2017. Vi håber mange vil komme og sige tak for deres store indsats i JTU.

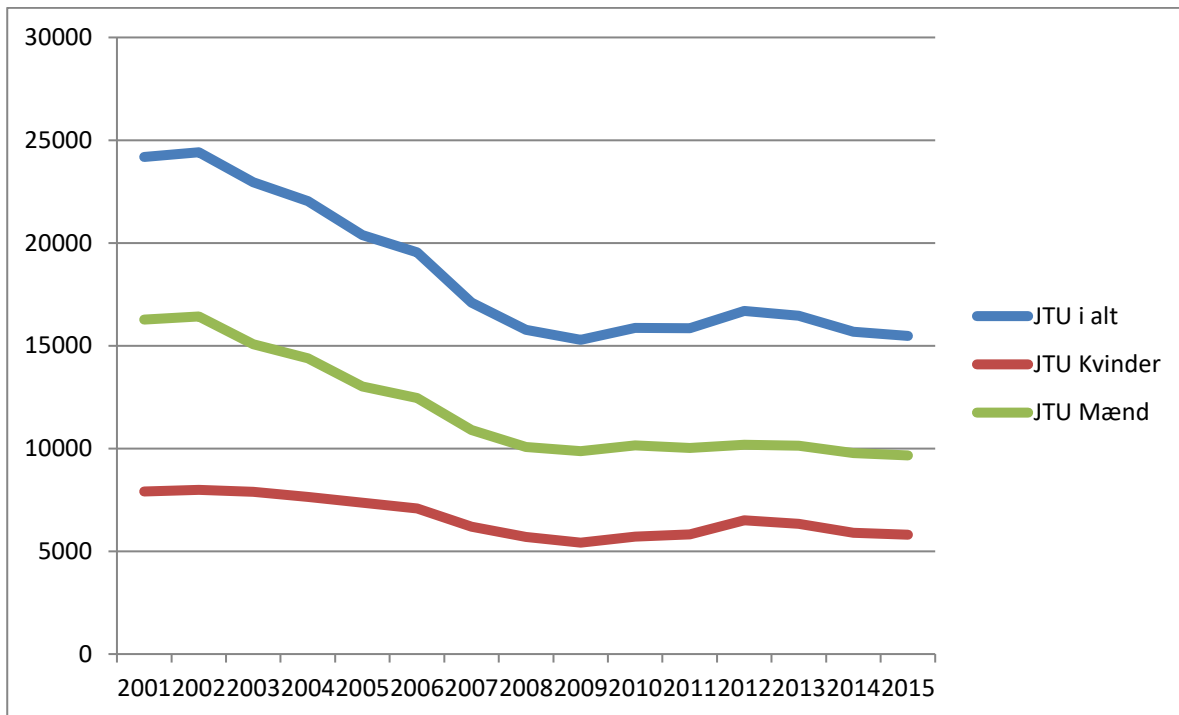
MEDLEMSUDVIKLING I JTU

I dette afsnit beskrives medlemsudviklingen. I skrivende stund er klubbernes medlemstal for 2016 endnu ikke tilgængelige. Nærværende fremstilling er derfor baseret på klubbernes medlemsindberetninger til det Centrale ForeningsRegister (CFR) for 2015, dog er klubopgørelsen lavet på baggrund af JTU's egne tal sammenkørt med CFR-tal.

TENNISSPILLERE I KLUBBER I JTU

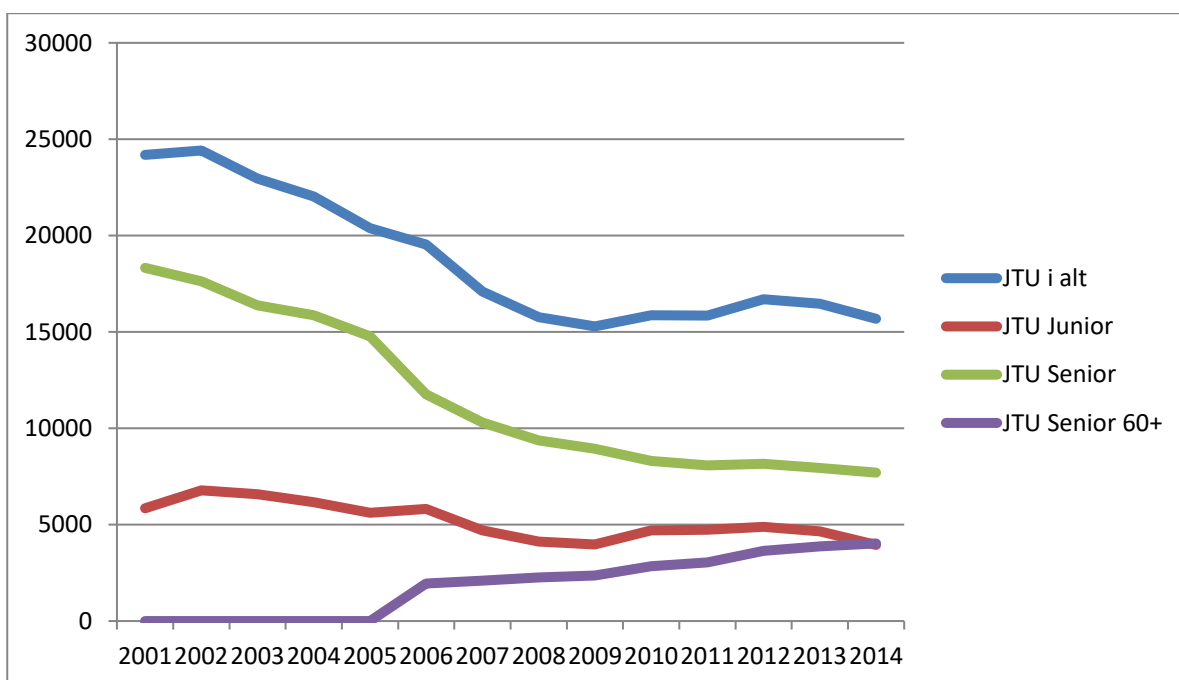
I 2015 var der i alt 15.479 tennisspillere i tennisklubber i JTU -regi. Det betyder en svag nedgang i antal tennisspillere, som er medlem af en klub i JTU, idet der var 15.615 i 2014, hvilket fremgår af figur 1. Der ses et fortsat svagt fald i medlemstallet i tennisklubber i JTU-regi (jf. figur 4). Det betyder, at det ikke er en drastisk medlemsnedgang men en mindre, hvor en del af forklaringen er, at der er klubber, der har meldt sig ud af JTU.

FIGUR 1. MEDLEMSUDVIKLING I JTU I PERIODEN FRA 2001 TIL 2015



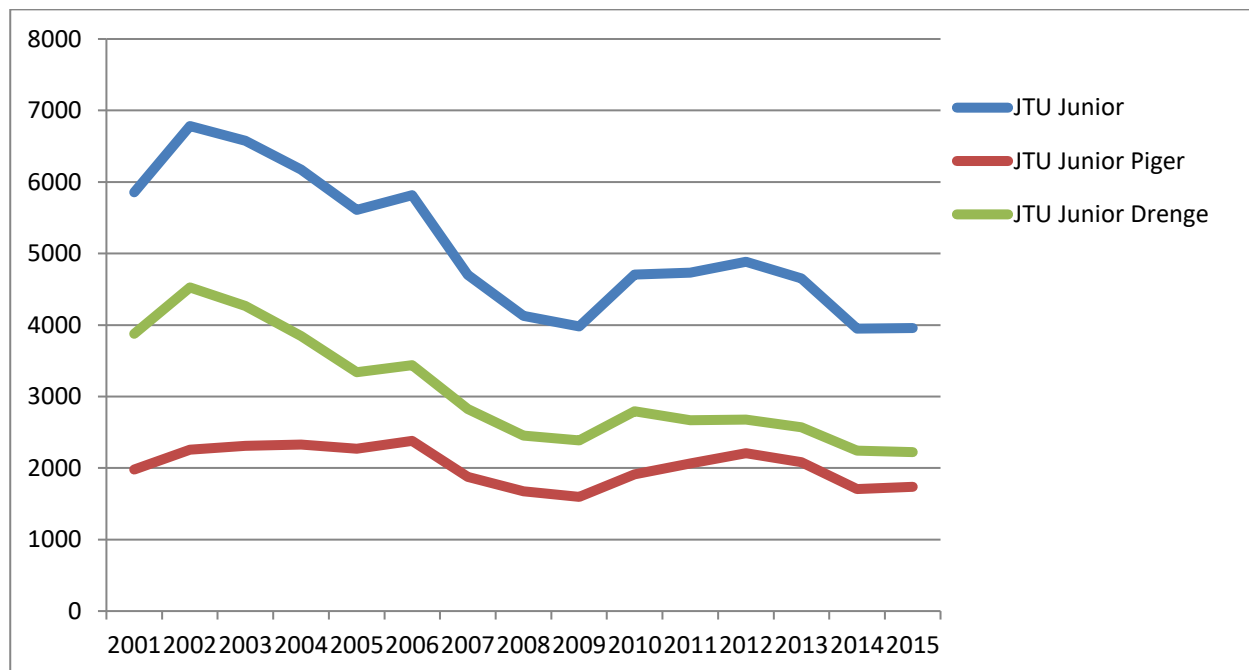
Det fremgår af figur 2 at alderssammensætningen for tennisspillerne ændrer sig, således at andelen af 60+-årige er stigende, mens andelen af seniorspillere er vigende. Det har formodentlig sin naturlige forklaring i, at tennisspillerne bliver ældre.

FIGUR 2. UDVIKLING I TENNISPILLERE I JTU FORDELT PÅ ALDERSGRUPPER



Figur 3 illustrerer udviklingen i juniorspillere i JTU-regi i perioden fra 2001 til 2015. Det fremgår af figuren, at medlemstallet for juniorer er stagneret – faktisk er det vokset med 10 medlemmer fra 3950 til 3960. Der er kommet lidt flere piger til i 2015, mens der er lidt færre drenge. Fordelingen mellem pige- og drenge-juniorspillere er tæt på halv-halv med 1737 (44 pct.) piger mod 2223 (56 pct.) drenge i 2015. Helt det samme billede gør sig ikke gældende for seniortennispillere. Her er der en overvægt af mænd, idet andelen af mænd, der spiller tennis, er 65 pct. (7.441) mod 35 pct. (4.078) kvinder.

FIGUR 3. UDVIKLING I JUNIORSPILLERE I JTU FORDELT PÅ KØN



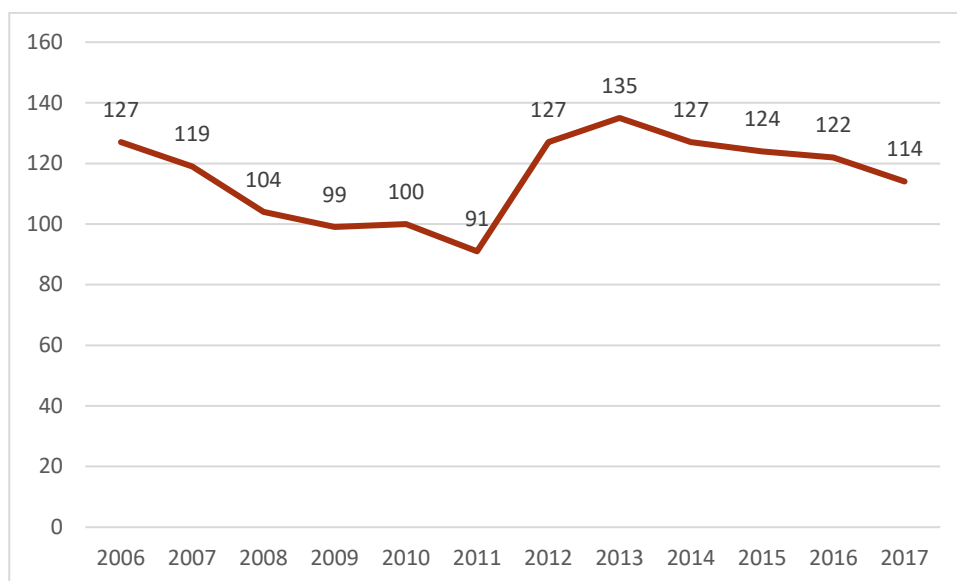
KLUBBER I JTU

Figur 4 er en illustration af medlemsudviklingen i klubberne i JTU i perioden fra 2006 til 2017.

Det fremgår af figuren, at der har været en betydelig medlemsfremgang i perioden fra 2011 til 2013, hvorefter der sker et mindre fald. Fremgangen i medlemstal frem til 2013 kan have sammenhæng med den klubrekrutteringsstrategi, der blev udrullet indtil 2013. Det kan tyde på, at nu, hvor klubberne skal betale fuldt DTF-/JTU-kontingent, vælger en del at melde sig ud.

Otte klubber har meldt sig ud i 2016. Det betyder, at JTU-fællesskabet i 2017 består af 114 klubber mod 122 i 2016. Der er dermed fortsat medlemsnedgang ift. antal klubber i JTU-regi.

FIGUR 4. UDVIKLING I MEDLEMSKLUBBER I JTU



JTU har været i dialog med flere klubber, som overvejer en udmelding eller har meldt sig ud. Hovedårsagen angives at være det relativt høje kontingent, der er til DTF/JTU. Dette set ift. kontingentet til DGI og i sammenhæng med en oplevelse af fravær af merværdi ift. til et JTU-/DTF-medlemskab. Specielt angiver klubber, som ikke er brugere af JTU- eller DTF-holdturnering et fravær i merværdi ved et såkaldt ekstramedlemskab udover DGI i form af medlemskab i JTU/DTF.

Tabel 1 er en oversigt over medlemskontingent for forskellige klubstørrelser i JTU/DTF og DGI.

TABEL 1. KONTINGENT FOR UDVALGTE KLUBSTØRRELSER I DTF/JTU OG DGI (KR.)

	JTU/DTF	DGI
Klub 50 medlemmer	500	450
Klub 100 medlemmer	9.400	900
Klub 200 medlemmer	13.850	1.800
Klub 300 medlemmer	22.750	2.700
Klub 500 medlemmer	40.550	4.500

Note 1. Kontingentstrukturen for JTU/DTF er således at der betales 500 kr. i grundkontingent. De første 50 medlemmer er gratis herefter betales der 89 kr. pr. medlem, hvilket vil sige $y = 500 + (\text{medlemstal} - 50) \cdot 89$ kr. For DGI er kontingentet 9 kr. pr. medlem $y = 9x$

Kontingentbetalingen til JTU/DTF er 500 kr. i grundkontingent. De første 50 medlemmer er gratis herefter er kontingent 89 kr. pr. medlem (samlet for JTU/DTF). Det betyder, at en klub på 100 medlemmer betaler 4.950 kr. til JTU/DTF mod 900 kr. til DGI.

OPMÆRKSOMHEDSPUNKTER FOR JTU

På baggrund af ovenstående simple medlemsanalyse træder flere opmærksomhedspunkter frem. Flere klubber melder sig ud af JTU. Tilbage meldingen fra disse klubber er, at de ikke finder JTU og DTF's produkter relevante, idet de kan få det, de har brug for, i DGI-regi. I tilknytning hertil gøres der opmærksom på den ganske betydelige difference, der er i kontingentbetalingen til henholdsvis DGI og DTF/JTU.

Endvidere er det et opmærksomhedspunkt, at den demografiske sammensætning for tennisspillere ændrer sig således, at relativt flere ældre og flere juniorer spiller tennis i JTU-regi set i forhold til andelen af seniorspillere, som er vigende.

Opmærksomhedspunkterne stiller krav til JTU om at udarbejde en fra klubperspektiv relevant produktportefølje set fra klub-, juniorspiller- og senior 60+-spillerperspektiv. Dette samtidig med at vi i JTU forsøger at tiltrække seniorspillere med relevante tilbud.

Alt i alt en udfordrende opgave, som JTU ser frem til at finde løsninger på i samarbejde med klubberne og DTF.

I afsnittet forud for Regnskab og Budget søges en kort redegørelse for JTU's fremtidige organisering, og herunder redegøres der også for de udviklingsområder ift. DTF og DGI, som JTU søger at arbejde med.

I det følgende redegøres der for JTU's kerneaktiviteter, vores Jyske Mesterskaber, vores holdturnering mv.

JYSKE MESTERSKABER (JM) - JUNIOR OG SENIOR

JM er et af JTU's flagskibe og igen i år var der god opbakning såvel udendørs som indendørs.

2016 UDENDØRS MESTERSKABER

JM 2016 blev igen afholdt over 2 weekender med de indledende runder den første weekend i juni (den 2.-4.) i HEI, Kolding og Skovbakken. Den efterfølgende weekend (den 10. juni) blev der afholdt finalestævne i Horsens. Vejret var perfekt med høj sol hele dagen. Faktisk var det så varmt at vi gav spillerne i de små årgange lov til at holde pauser udenfor banen, så de havde mulighed for at komme lidt i skygge. Horsens tennisklub havde stillet et subliment crew til rådighed, og stævnet var godt besøgt hele dagen.

Finaleresultaterne er tilgængelige på JTU's hjemmeside.





ÅRETS INDENDØRS MESTERSKABER

JM indendørs blev som de øvrige år afviklet over 3 weekender i januar.

Der blev spillet masser af gode og tætte kampe over alle 3 weekender. Det har igen i år været en fornøjelse at være med og se så mange spillere fra forskellige klubber støtte op om De Jyske Mesterskaber. Der blev som sagt spillet mange tætte kampe som måtte ud i et 3. sæt for at finde en vinder. Blandt andet på finaldagen blev alle 4 kampe i herreseniorrækken afgjort i 3. sæt.

Finalestævnet blev afviklet i Aarhus 1900.

Resultaterne fra finalestævnet er tilgængelige på JTU's hjemmeside.



Til slut vil JTU takke de mange klubber, der hjælper med at udbyde og afholde turneringer for de mange tennisspillere. Tak til de mange ildsjæle, som igen og igen stiller op, når klub og union kalder.



Uden disse ildsjæles hjælp ville det være meget vanskeligt at gennemføre de mange aktiviteter til gavn for de unge og Jyllands tennisfremtid.

HOLDTURNERING

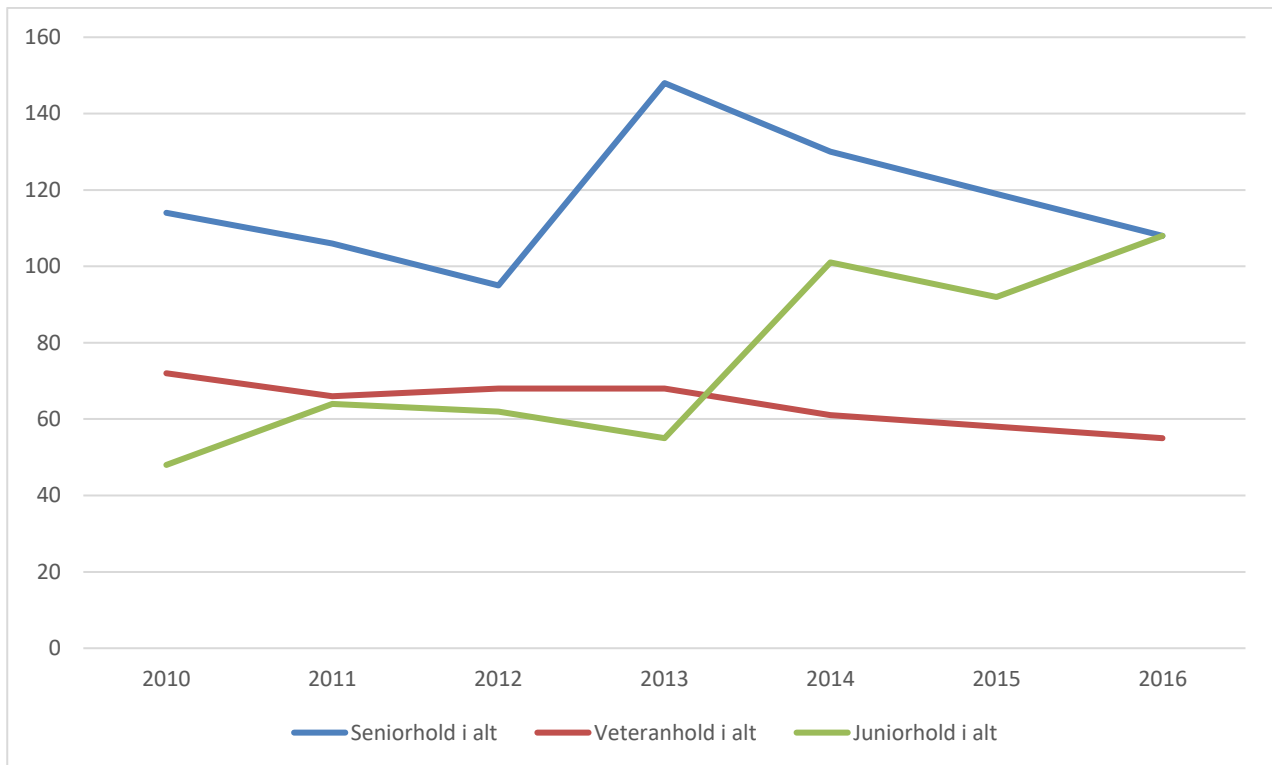
I 2016 var der i alt 271 hold tilmeldt JTU's holdturnering. Det er to hold mere, end der var tilmeldt holdturneringen i 2015. Umiddelbart lyder det jo fantastisk, hvilket det naturligvis også er.

Væksten har sin årsag i en betydelig tilgang af hold til juniorholdturneringen, hvor der i 2015 var 92 mod 108 i 2016. Det er primært pigehold, som vi ser flere af - og specielt i de yngre årgange. Det er naturligvis

glædeligt og lover godt for fremtiden på pigetennis-siden. Lidt mindre lyst ser det ud på seniorsiden og ift. til drengenes tilmelding til holdturneringen.

På seniorområdet er der desværre en nedgang i antal tilmeldte hold, således at der var 108 hold tilmeldt i 2016 mod 119 i 2015 – altså en nedgang på 11 hold.

FIGUR 5. UDVIKLING I HOLD TILMELDT JTU'S HOLDTURNERING FORDELT PÅ SENIOR, VETERAN OG JUNIOR



Vinderne af holdturneringen fremgår af nedenstående JTU's hjemmeside.

Et stort tillykke til vinderne!

JM VETERANER

JM Veteraner blev i 2016 afviklet i henholdsvis Aarhus 1900 (indendørs) og ALTS (udendørs). I lighed med foregående år blev JM Veteran udendørs afviklet samtidig med indledende runder for Senior og Junior. Så der blev samlet spillet på 30 baner rundt om i Aarhus denne weekend i forbindelse med den store JM-event.

I løbet af 2014 og 2015 oplevede vi en stigning i antal deltagere til JM Veteran, og det er lykkedes os at fastholde næsten uændret niveau på antal deltagere i 2016.



Stævnerne er præget af god stemning, spændende kampe og hyggelige timer, både på og udenfor banerne.

EN STOR TAK

Der skal lyde en særlig og stor tak til Aarhus 1900 og ALTS for flot værtskab af henholdsvis JM Indendørs og JM Udendørs 2016. Endvidere tak til Niels Emery og Erik Segel for rutineret assistance i forbindelse med programlægning, seedninger og andet praktisk i forbindelse med mesterskaberne.

Derudover naturligvis også en stor tak til alle deltagere og publikum for at bidrage til den altid gode stemning, der er ved veteranmesterskaberne.

FAKTA OM JM VETERANER 2016

Deltagere indendørs	92
Deltagere udendørs	77

Vinderne fremgår af bilag på JTU's hjemmeside

JM MINITENNIS OG JM PLAY & STAY

JM Minitennis og JM Play & Stay: Som en årlig tradition afvikles der både Jyske Mesterskaber i Minitennis (indendørs) og Play & Stay (udendørs). Disse mesterskaber er mest målrettet de knap så øvede turneringsspillere.

Grundet udskiftningen i bestyrelsen på ungdomsudvalgsfronten samt den ekstraordinære generalforsamling primo oktober måned, så landede JM Play & Stay imellem 2 stole og blev desværre ikke afviklet i 2016.

JM Minitennis blev afviklet i november måned via konsulent samt en stor indsats fra en række klubber og deres ildsjæle. Så en stor tak til alle i Hirtshals, Tversted, HEI, Sønderborg og Esbjerg for at være med til at skabe rammerne for god afvikling af JM Minitennis med knap 80 deltagere fordelt på 3 indledende afdelinger og finalestævnet i Esbjerg.

Mange tennisjuniorer får deres første turneringserfaringer via minitennis, og det er vitalt, at klubber (trænere, ledere) og forældre understøtter muligheden for, at børnene kommer ud at spille minitennis. Udover at det er utrolig sjovt, så er det også en meget lærerig form for tennis, hvor man ofte oplever en naturlig progression i udviklingen som tennisspiller. Så derfor – spil minitennis!

JM Minitennis: 78 deltagere.

FAIR PLAY-PRIS

For at understøtte god opførsel og etikette på og udenfor banerne (fair play), så uddeler JTU en Fair Play-pris til stævnet – den kunne være gået til mange af deltagerne, men et stort tillykke til: **Adelina Butkovic, Herning**

OPFORDRING TIL KLUBBER OM AT AFHOLDE STÆVNER OG GØRE DET TIL EVENTS FOR SPILLERNE

Det er utroligt vigtigt for fastholdelse af de nye juniorer, at vi kan tilbyde dem muligheden for at deltage i stævner. Derfor vil vi gerne opfordre til, at klubberne laver fællesture. Fyld bilerne op og gør det til en tradition at tage til stævner i samlet flok.

På billedet ses glade finalister fra JM Minitennis 2016.



KLUBUDVIKLINGS- OG BREDDEOMRÅDET

Lars Elkjær er ansat som klubudviklingskonsulent i JTU og DTF. Han varetager derfor dette område både i DTF- og JTU-regi. Denne del af beretningen er derfor også skrevet af Lars Elkjær. Det er sidste år, Lars er konsulent i JTU, idet han stopper i JTU pr. 1. marts 2017. Dette er derfor Lars' sidste beretning på klubudviklingsområdet for JTU. Konkret vil klubberne i JTU næppe opleve den store forskel ift. at Lars Elkjær overgår til DTF, idet arbejdet med klubberne vedbliver med at være det samme for Lars' vedkommende.

Klubudviklings- og breddeområdet favner bredt. 2016 har på mange måder været et turbulent år rent organisatorisk for såvel JTU som DTF, hvilket naturligvis har haft en afsmittende effekt på aktiviteterne, også indenfor dette område. En stor udskiftning i bestyrelsen pr. marts måned 2016 samt efterfølgende udskiftninger i forlængelse af ekstraordinær generalforsamling i oktober har også haft indflydelse på såvel ønsket som muligheden for prioriteringer på dette område samlet set.

BEVÆG DIG FOR LIVET – TENNIS

Samarbejdet med DGI for såvel JTU som DTF er et vitalt område i den store "Bevæg dig for livet" – Tennis-satsning, og dette var omdrejningspunktet på klubmøderne i foråret 2016. I dette samarbejde tilbydes klubberne de kendte DTF-produkter "Tennisportens Dag" og "Voksenintroduktion" samt DGI-produktet "Familietennis". Oveni disse 3 koncepter tilbydes vækstaftaler for en række udvalgte klubber rundt om i Danmark. Målsætningen er, at der totalt skal laves 150 vækstaftaler i Danmark hen over 2016, 2017 og 2018. DTF skal være tovholder på 60 aftaler, mens DGI skal være tovholder på 90 aftaler.

I årsberetningen fra DTF kan man læse meget mere om vækstaftalerne og hele samarbejdet med DGI.

Målsætningen for antal vækstaftaler for DTF har været 12 i 2016, 24 i 2017 og 24 i 2018. I 2016 indgik DTF dog mere end 20 aftaler landet over – primært i det jyske. Således blev hele 18 af 21 aftaler i 2016 indgået med jyske klubber via konsulent Lars Elkjær. Totalt blev der i Danmark lavet godt 40 vækstaftaler fordelt på alle DGI- og DTF-konsulenter, så en meget stor andel er lavet med et godt jysk aftryk. Nu kommer så arbejdet for såvel DTF, JTU som klubberne med at omsætte de gode intentioner til bedre rekruttering og fastholdelse af medlemmer. Det bliver et spændende og udfordrende arbejde.

JTU-DGI-SAMARBEJDET I KLUBUDVIKLINGSPERSPEKTIV

JTU's samarbejde med DGI-landsdelen i Jylland har også været præget en smule af den organisatoriske turbulens i såvel DTF som JTU, men vi ser fremad og er sikre på, at samarbejde om vitale områder også er vejen frem for tennis i Jylland. Således har der været samarbejde omkring eksponering af tennisrejser, juniorstævner og JTU's juniorholdturnering. Flere af områderne skal dog dyrkes endnu mere, for at vi kan se en effekt af dette samarbejde – til gavn for de jyske tennisklubber og deres medlemmer.

ØVRIGE TILBUD OG AKTIVITETER FRA JTU

Udover ovenstående har Klubudviklings- og Breddeområdet som sagt favnet en bred vifte af tilbud og aktiviteter som vanligt. Her en kort oversigt over nogle af de tilbud, der har været hen over 2016:

- **Velkommen til nye klubber:** 3 nye klubber er kommet til i 2016 – velkommen til Brande, Farsø og SIF Assentoft. Der er således rekrutteret knap 60 nye klubber til JTU igennem de seneste 4 år. Der er desværre også faldet nogle fra – men pr. udgangen af 2016 er der 114 klubber i vort fællesskab.
- **Regions- og samarbejds møder:** I lighed med tidligere år er der afholdt klubsamarbejds møder i foråret og regionsmøder i efteråret. Omkring 55 klubber har deltaget i møderne.
- **JTU Ambassadørbesøg, JTU Motionisttræf, JTU Tøsetræf:** Alle aktiviteter som har kørt i flere år. Tøsetræf har i 2016 været nedprioriteret grundet andre fokusområder for tovholder Ann Hansen. JTU Motionisttræf har været gennemført nogle enkelte steder via JTU, andre steder har klubberne selv været tovholder. Endelig har 15 klubber haft besøg af vores JTU-ambassadører hen over udendørssæsonen.
- **Tyrkiet Camp:** Det er efterhånden blevet en tradition at JTU laver en årlig tur til Tyrkiet. I 2016 havde omkring 40 glade JTU-motionister fornøjelsen af en tur til det forrygende tennismekka Club Alibey.
- **JTU Sommercamp:** JTU har de seneste 3 år lavet en Sommercamp i Tversted. Et par forrygende dage, hvor deltagerne får instruktion, spiller beach tennis, doubleturnering, tur til stranden og meget andet. Alt sammen på et flot anlæg i Tversted.
- **JTU Banekurser:** JTU inviterede i samarbejde med Sport Trading til banekurser. Godt 10 deltagere fra jyske og fynske klubber fik gode fif til arbejdet med banerne – både før, under og efter sæsonen.
- **Hjemmeside og Facebook:** På vores hjemmeside annonceres tiltag, aktiviteter og nyheder af forskellig karakter. Hjemmesiden er blot en lille del af vores "kontakt" til klubber og medlemmer. Men vi har godt 1.300 brugere af vores nyhedsbrev. Så hvis jeres medlemmer skal være opdateret – så skal de tilmelde sig JTU's nyhedsbrev. JTU's Facebook-side bruges meget i forbindelse med større events – JM, Davis Cup, annoncering af ture og aktiviteter. Derudover bruges siden også til videndeling, når vi finder det relevant.
- **Minitennis-stævner, Play & Stay-stævner:** Hen over året udbydes der udover JM Minitennis og JM Play & Stay en række stævner via JTU-klubberne. Det er vitalt for fastholdelse af juniorer, at der er mulighed for nogle gode stævneoplevelser. Så det er bare med at få dem afsted til nogle af disse stævner – i 2016 blev set-up omkring stævnerne også ramt af den politiske turbulens, så turneringsrækken blev ikke særligt omfattende. JTU har en intention om at understøtte klubberne, ift. at dette område skal være i fokus fremadrettet.
- **Tilbud fra DTF Klubudvikling:** Udover alle ovenstående JTU-tilbud så benytter en lang række klubber sig flittigt af den store vifte af tilbud fra DTF Klubudvikling. Du kan læse om tilbuddene på DTF's hjemmeside [HER](#). Der er alt lige fra tennissommerskoler, skoletennisforløb til træneruddannelse, konsulentbesøg mv.

En stor tak til alle klubledere, ildsjæle, trænere, DTF-klubkonsulenter, bestyrelsesmedlemmer, JTU-ambassadører – I har alle været en vigtig ingrediens i forhold til aktiviteterne indenfor klubudviklings- og breddeområdet i JTU-regi. Uden jeres bidrag, deltagelse og engagement havde det ikke været muligt at kunne præstere de arrangementer, tiltag og events, som JTU har stået for indenfor dette område. Med håb om at se jer alle til en lang række af vores aktiviteter, møder, events og tiltag i løbet af 2017:

EN STOR TAK TIL JER ALLE!

Derudover skal der også lyde en stor tak til **HEAD**, der bidrager med bolde og præmier til en del af aktiviteterne indenfor klubudviklingsområdet. Naturligvis også en generel stor tak til alle vores sponsorer: HEAD, Sportmaster, Sport Trading og ScandiHall

ORGANISERING AF JTU

Efter den ekstraordinære generalforsamling har bestyrelsen igangsat et arbejde med en afklaring af organiseringen i JTU med henblik på at kunne vurdere og evt. optimere JTU's organisatoriske kraft. Dette arbejde vil fortsætte efter generalforsamlingen den 8. marts 2017.

JTU er en ud af fire unioner i Dansk Tennis Forbund (DTF). DTF er specialforbund for Tennis under Dansk Idræts-Forbund. JTU er underlagt DTF's love og bestemmelser, herunder DTF's '*Code of Conduct*' som beskriver politisk administrative retningslinjer for DTF og JTU's virke.

I det følgende vil der kort blive redegjort for JTU's placering ind i DTF og DIF samt JTU's interne organisering. Endvidere vil der kort blive introduceret til problemstillinger, der p.t. arbejdes med i JTU-regi ift. såvel DIF som DTF.

JTU'S INTERNE ORGANISERING

JTU er organiseret med en politisk valgt bestyrelse med syv medlemmer, hvor formanden og kassereren vælges særskilt (2017). Der er generalforsamling hvert år i marts måned. JTU's formand har udover sin post i JTU's bestyrelse en bestyrelsespost i Dansk Tennis Forbunds (DTF's) bestyrelse.

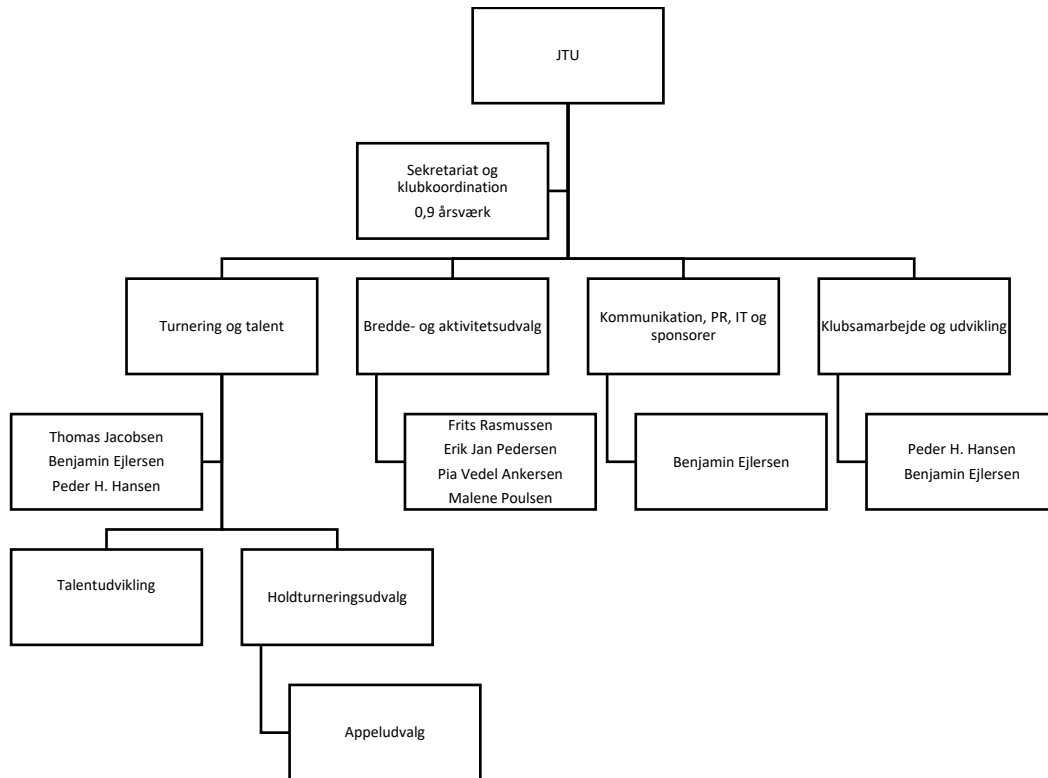
I tilknytning til JTU er der en sekretariats- og klubkoordinationsfunktion til drift af JTU's kerneaktiviteter og understøttelse af bestyrelsens arbejde. Denne funktion er bemandet med knap et årsværk. JTU's interne organisering fremgår af nedenstående figur.

FORMÅLSBESKRIVELSE FOR JTU

JTU's formål er at virke for tennissportens udvikling og udbredelse i Jylland. Dette gøres bl.a. ved, at JTU som bindeled mellem klubberne medvirker til øget samarbejde på tværs af klubberne med henblik på dels at understøtte kontinuerlige, større og koordinerede tennisaktiviteter som eksempelvis holdturneringer, mesterskaber, stævner og andre aktiviteter. JTU har endvidere til opgave at være bindeled mellem JTU's klubber og DTF.

JTU's kerneprodukter er holdturneringen, Jyske Mesterskaber (JM), træningssamlinger og tennisstævner for små og store med alle boldtyper fra skumbolde til den klassiske hårde, gule bold. Udover udbuddet af kerneprodukter er JTU's rolle at være bindeled mellem jyske klubber for derigennem at facilitere samarbejde med henblik på at understøtte og udvikle udbud af attraktive tennisaktiviteter på tværs af klubber.

FIGUR 6. ORGANISATIONSOVERSIGT FOR JTU



JTU er opdelt i fire overordnede udvalg: Turnering og talent; Bredde og aktiviteter; Kommunikation, PR, IT og sponsorer samt Klubsamarbejde og udvikling.

De fire udvalg har tilknyttet politisk ansvarlige fra bestyrelsen og derudover en række frivillige, som JTU's bestyrelse p.t. arbejder med at få på plads.

SAMARBEJDE OG ARBEJDSOPGAVER IND I DTF

DTF modtager knap 5 mio. kr. fra DIF hvert år til udvikling af dansk tennis. Det er tips- og lottomidler og dermed offentlige penge. DGI (tennis) modtager på samme vis offentlige midler til udvikling af tennis. Fra Kulturministeriets side er der en forventning om, at disse offentlige midler anvendes til idræt og ikke til administration jf. nedenstående vedr. 'Bevæg dig for livet'. Modtagelsen af så mange penge forpligter, og mantraet i DIF er derfor også blevet: Mere idræt for pengene. På den baggrund har DIF valgt en styringsstrategi ift. de enkelte forbund, som er resultat- og procesmålstyring. Det medfører, at forbundene skal udarbejde strategiske spor, som der skal knyttes proces- og resultatmål til.

JTU har søgt at bidrage til udviklingen af denne proces, hvor status p.t. er, at tre strategiske spor er valgt og godkendt af DIF. Herefter skal der arbejdes med at opstille resultat- og procesmål for disse.

De tre strategiske spor er:

1. FLERE SENIORTENNISPILLERE

Fysisk inaktivitet er en folkesundhedsudfordring.

Fysisk aktive lever længere, har færre sygdomme, færre indlæggelser, bedre trivsel og mindre sygefravær. En central sundhedspolitisk målsætning er derfor, at flere danskere skal være fysisk aktive. For at medvirke til at gøre danskerne mere fysisk aktive har DTF sammen med DGI i 'Bevæg dig for livet'-projektet (BDFL) forpligtet sig på, at væsentligt flere skal spille tennis.

Mangel på motion er stigende med alderen. Samtidig er tennis en sport, som appellerer til det voksne segment i befolkningen. DTF vil derfor satse målrettet på at få flere seniortennisspillere. Desuden er flere seniortennisspillere væsentlig for DTF og tennisklubbernes udviklingsmuligheder. Flere tennisspillere vil betyde flere at spille med og mod. Dermed vil frafaldsargumenter, så som mangel på nogen at spille med, miste noget af sin gyldighed. DTF og tennissporten vil derfor med medlemsvækst indenfor seniorområdet puste nyt liv i tennissporten.

2. FLERE PIGER OG KVINDER I TENNISPORTEN

DTF har historisk set været præget af mænd, både på medlemssiden og på den politiske scene.

37 pct. af de tennisaktive er kvinder, og kun et fåtal er aktive i det politiske arbejde. I flere sammenhænge er det påpeget, at DTF's struktur ikke tilgodeser piger og kvinders præferencer ift. aktivitetsudbud mv. På trods af dette har fastholdelsesgraden for kvinder været højere end for mænd over de sidste 10 år. Tennis appellerer derfor tilsyneladende til kvinders idrætspræferencer på trods af DTF's manglende prioritering af gruppen. Det må derfor formodes, at det med en målrettet indsats er muligt at motivere flere piger og kvinder til at spille tennis.

Det er ligeledes ønskeligt at opnå en større andel af kvinder i foreningslivet, således at der sikres en bred palet af tilgangsvinkler og evner, såvel politisk som sportsligt. Koblet med den faldende gennemsnitlige klubstørrelse er der risiko for at kvindefællesskaberne dør ud, da disse er færrest i forvejen og derfor mest sårbare overfor frafald.

For at være et mangfoldigt forbund er der derfor et behov samt brug for et strategisk fokus på pigernes og kvindernes deltagelse i tennis. DTF skal sikre, at piger og kvinder får lige så høj nytteværdi af deres forenings- og forbundskontingent som mænd.

3. TALENTUDVIKLING I TALENTMILJØER

DTF er det 9. største specialforbund under DIF – på trods af vækstproblemer. I 2015 udgjorde 0-18-årige 29 pct. af vores samlede medlemsmasse i DTF. Små 17.000 unge mennesker går til tennis, og for en stor del af disse er tennis deres primære sport.

På trods af dette er det ikke lykkedes for DTF at producere konsistente resultater på topniveau.

Dansk tennis har haft enkelte succeshistorier i form af Caroline Wozniacki, Frederik Løchte Nielsen og EM-guld til U12-drenge, men det er ikke lykkedes at skabe en konstant strøm af tennisspillere på topniveau. En forudsætning for fremtidig succes på eliteplan er derfor en struktureret tilgang til arbejdet med talentudviklingsmiljøer med såvel sociale som sportslige aspekter i centrum.

Tennis er ligeledes en global sport med massiv deltagelse og eksponering. Et fokuseret arbejde i forhold til at opbygge talentmiljøer skal derfor være med til at sikre, at DTF er profileret i den internationale tennisverden og i det nationale talentudviklingsarbejde. Arbejdet med

talentudvikling skal ligeledes være med til at skærpe DTF's profil som specialforbund samt skabe begejstring for tennissporten i hele landet.

DTF har frem til 1. juni til at udarbejde realistiske proces- og resultatmål for de strategiske spor.

Dette arbejdes er helt essentielt for DTF/JTU, idet det berettiger til støttekroner. DIF's udmelding er, at fremadrettet vil forbund blive vurderet og tildelt ressourcer, efter hvor godt der leveres på resultat- og procesmål – specielt efter 2022. Det kan forventes, at der inddeles i A- og B-forbund. B-forbund får en betydeligt reduceret støtte. Det skal ikke ske for DTF. JTU søger derfor at bidrage aktivt ind i processen og medvirke til udarbejdelsen af de strategiske spor, resultat- og procesmål.

SAMARBEJDE MELLEM DTF/JTU OG DGI

I 2016 og i 2017 er en af de store opgaver i JTU/DTF at løfte 'Bevæg dig for livet' (BDFL)-ambitionen. Denne ambition medfører at DGI og DTF i samarbejde skal motivere 10.000 mennesker til at begynde at spille tennis, således at medlemstallet for tennis i år 2019 er knap 70.000 tennisspillere.

Baggrund for, at klubberne kan rekruttere flere tennisspillere, er, at det forventes fra idrætspolitisk side, at DIF og DGI gennem samarbejde kan nedbringe dobbeltadministration og dermed frigive midler, som kan anvendes til udvikling af idrætsaktiviteter. Derudover er BDFL-ambitionen støttet af flere fonde hvorved DTF og DGI Tennis har fået 10 mio. kr. til at nå i mål med projektet.

I JTU er ambitionen om samarbejde med DGI om flere tennisspillere helt centralt. Mindre tennisklubber, som JTU har en del af, er specielt sårbare ved medlemsfrafald, fordi der så er meget få at spille med og mod i de enkelte klubber. De mindre klubber bliver dermed mere sårbare overfor medlemstilbagegang.

Ambitionen om at få flere til at spille tennis – gerne initieret af klubsamarbejder – står derfor som en central udviklingsambition for JTU.

I det følgende er der redegjort for regnskabet 2016 og budget for 2017.

REGNSKAB 2016 OG BUDGET 2017

INDTÆGTER	REGNSKAB 2015	BUDGET 2016	REGNSKAB 2016	BUDGET 2017
Kontingent	324	310	331	325
Sponsorer	122	110	110	110
Andre	28	18	12	12
Indtægter i alt	474	438	453	447

UDGIFTER	REGNSKAB 2015	BUDGET 2016	REGNSKAB 2016	BUDGET 2017
Bestyrelse	62	74	55	66
Sekretariat	188	176	181	165
Holdturnering	(84)	(86)	(69)	(72)
Jysk Mesterskab – indendørs	(2)	(4)	(9)	(6)
Jysk Mesterskab – udendørs	(42)	(53)	(46)	(46)
Ungdomsudvalg	16	68	45	75
Breddeudvalg	34	36	22	36
Minitennisudvalg	(15)	(15)	(3)	(3)
Generalforsamling – DTF	0	2	0	2
Generalforsamling – JTU	15	15	22	15
Hjemmeside – drift/Facebook	6	0	0	0
Projekt Klubudvikling	290	208	167	209
Udgifter i alt	468	421	365	441

Resultat	6	17	88	6
-----------------	---	----	----	---

BALANCE PR. 31. december 2016

Aktiver:

Bankindestående	kr.	845.882,74
Tilgodehavender	kr.	12.192,09
Aktier/obligationer	kr.	307.082,10
Forudbetalt	kr.	104.600,00
Aktiver i alt	Kr.	1.269.756,93

Passiver:

Skyldige omkostninger	kr.	22.534,90
Skyldige feriepenge, A-skat	kr.	64.663,13
Depositum	kr.	104.600,00
Egenkapital		
Primo	kr. 989.034,30	
Årets overskud	kr. 88.924,60	
	kr.	1.077.958,90
Passiver i alt	kr.	1.269.756,93

Foranstående regnskab har vi revideret, Århus den 6. februar 2017

 Bjarne Aaen

 Henrik Aaen

I bestyrelsen

 Pia Vedel Ankersen

 Henning Damsgaard

 Peder Helmuth Hansen

 Frits Rasmussen

 Thomas Jacobsen

 Erik Jan Pedersen

 Benjamin Ejlersen

BESTYRELSE	REGNSKAB 2015	BUDGET 2016	REGNSKAB 2016	BUDGET 2017
Bestyrelsesmøder	49	52	24	48
Møder DTF og unioner	-	2	0	2
Repræsentation/gaver	11	10	12	10
Telefon	0	8	7	0
Diverse	2	2	12	6
Bestyrelse i alt	62	74	55	66

SEKRETARIAT	REGNSKAB 2015	BUDGET 2016	REGNSKAB 2016	BUDGET 2017
Husleje	24	24	24	24
Løn	127	124	111	112
Kontorartikler	5	5	3	4
Porto/fragt	12	6	6	6
Telefon	3	3	2	2
Kørsel	2	2	1	1
Bogføring/revisor	3	3	5	4
Diverse nyanskaffelser	6	3	22	5
Licenser	6	6	7	7
Sekretariat i alt	188	176	181	165

BREDDEUDVALG	REGNSKAB 2015	BUDGET 2016	REGNSKAB 2016	BUDGET 2017
Møder og administration	0	0	0	0
Klubkonsulenter	6	6	3	5
Projekt Tennisambassadører	11	10	11	11
Andre aktiviteter	17	20	8	20
Breddetennisudvalg i alt	34	36	22	36

PROJEKT KLUBUDVIKLING	REGNSKAB 2015	BUDGET 2016	REGNSKAB 2016	BUDGET 2017
Løn	444	450	451	451
Kørsel og transport	36	24	22	22

PROJEKT KLUBUDVIKLING	REGNSKAB 2015	BUDGET 2016	REGNSKAB 2016	BUDGET 2017
Tilskud DIF/DTF	(210)	(278)	(324)	(282)
Møder/tlf.	20	12	18	18
Projekt Klubudvikling i alt	290	208	167	209

HJEMMESIDE – DRIFT	REGNSKAB 2015	BUDGET 2016	REGNSKAB 2016	BUDGET 2017
Driftsomkostninger/Facebook	6	0	0	0
Bannerreklamer	0	0	0	0
Hjemmeside – drift i alt	6	0	0	0

HOLDTURNERING	REGNSKAB 2015	BUDGET 2016	REGNSKAB 2016	BUDGET 2017
Gebyrer – inde	(100)	(100)	(92)	(92)
Gebyrer – ude				
Præmier/halleje	12	10	22	18
Administration	4	4	1	2
Holdturnering i alt	(84)	(86)	(69)	(72)

JM – INDENDØRS	REGNSKAB 2015	BUDGET 2016	REGNSKAB 2016	BUDGET 2017
Deltagergebyrer – senior	(21)	(21)	(27)	(27)
Deltagergebyrer – veteraner	(22)	(22)	(25)	(25)
Deltagergebyrer – junior	(55)	(55)	(52)	(52)
Halleje – senior	17	17	17	17
Halleje – veteraner	14	14	15	15
Halleje – junior	28	28	32	32
Præmier – senior	10	10	12	12
Præmier – junior	9	9	8	8
Præmier – veteraner	4	4	5	5
Finalestævne og officials	14	12	6	9
JM – indendørs i alt	(2)	(4)	(9)	(6)

<i>JM – UDENDØRS</i>	REGSKAB 2015	BUDGET 2016	REGSKAB 2016	BUDGET 2017
Deltagergebyrer – senior	(25)	(25)	(14)	(14)
Deltagergebyrer – veteraner	(22)	(22)	(21)	(21)
Deltagergebyrer – junior	(50)	(50)	(49)	(49)
Præmier – senior	12	12	7	8
Præmier – junior	4	4	8	6
Præmier – veteraner	4	4	4	4
Finalestævne og officials	35	24	19	20
JM – udendørs i alt	(42)	(53)	(46)	(46)

<i>UNGDOMSUDVALG</i>	REGSKAB 2015	BUDGET 2016	REGSKAB 2016	BUDGET 2017
Møder/kørsel	4	3	0	0
Administration				
Ungdomsmesterskaber – inde	0	0	0	0
Ungdomsmesterskaber – ude	0	0	0	0
Unions-/talentræning + træningslejr	12	65	45	75
Ungdomsudvalg i alt	16	68	45	75

<i>MINITENNISUDVALG</i>	REGSKAB 2015	BUDGET 2016	REGSKAB 2016	BUDGET 2017
Møder/kørsel	0	0	0	0
Stævner	(15)	(15)	(3)	(3)
Minitennisudvalg i alt	(15)	(15)	(3)	(3)

FORSLAG TIL NYE VEDTÆGTER FOR JTU

VEDTÆGTER FOR JYLLANDS TENNIS UNION

§ 1 Organisation

Jyllands Tennis Union (JTU) er stiftet den 30.10.1999. JTU er medlem af Dansk Tennis Forbund (DTF) under Danmarks Idræts-Forbund (DIF) og er underlagt disses love og bestemmelser. Herunder også DTF's beskrivelse for god bestyrelsespraksis, benævnt: Code of Conduct.

§ 2 Formål

JTU's formål er at virke for tennissportens udvikling og udbredelse i Jylland. Dette gøres bl.a. ved, at JTU som bindeled mellem klubberne medvirker til øget samarbejde på tværs af klubberne med henblik på at understøtte kontinuerlige, større og koordinerede tennisaktiviteter som eksempelvis holdturneringer, mesterskaber, stævner og andre aktiviteter. JTU har endvidere til opgave at være bindeled mellem JTU's klubber og DTF.

§ 3 Medlemskab

Som medlem kan optages enhver tennisklub i Jylland. Et medlemskab tegnes for minimum et år.

Medlemmerne er forpligtet til at overholde unionens vedtægter og leve op til foreningens formålsbestemmelse.

Endeligt afslag på medlemskab af unionen skal efter anmodning fra klubben, der ønsker medlemskab, forelægges generalforsamlingen.

§ 4 Indmeldelse

Indmeldelse skal ske ved at sende en ansøgning om optagelse til unionen.

Unionsbestyrelsen træffer afgørelse om optagelse. Optagelse kan ske på et hvilket som helst tidspunkt af året men regnes fra begyndelsen af det kalenderår, i hvilket optagelsen er sket.

§ 5 Udmeldelse

Udmeldelse skal ske skriftligt til unionen inden udgangen af en kontingentperiode (kalenderår), hvilket vil sige senest 31.12. Udmeldelse træder i kraft pr. 1. januar.

§ 6 Forudsætning for medlemskab af JTU

Enhver tennisklub, der er medlem af unionen, har følgende forpligtelser:

1. Indberette medlemstal efter retningslinjer fastsat af DIF.
2. Indberetter sager om udelukkelse af spillere til unionen.
3. Betale det vedtagne kontingent til unionen og DTF.

§ 7 Kontingent

Kontingentet fastsættes på unionens ordinære generalforsamling.

Såfremt DTF efter unionens ordinære generalforsamling vedtager ændret kontingent til DTF, bemyndiges unionens bestyrelse til at foretage en regulering i det samlede kontingent svarende til ændringen i DTF-kontingentet.

Kontingent til unionen og DTF skal indbetales til unionen senest den 1. juni på grundlag af det indberettede medlemstal til det Centrale Forenings-Register for foregående år, jfr. § 6.

Nyoptagne klubber betaler kontingent fra 1. januar i optagelsesåret. Unionens bestyrelse kan beslutte, at nye klubber betaler reduceret kontingent i optagelsesåret og det følgende år.

§ 8 Udelukkelse og eksklusion

En klub kan udelukkes midlertidigt eller permanent (eksklusion), såfremt klubben handler til skade for unionen eller DTF, bringer tennissporten i miskredit eller såfremt klubben ikke opfylder sine medlemsforpligtelser.

I sager om udelukkelse har klubben krav på at blive hørt, inden bestyrelsen træffer sin afgørelse.

I sager om eksklusion har klubben desuden krav på, at sagen afgøres på førstkommende generalforsamling, og at sagen sættes på dagsordenen som et særligt punkt.

En generalforsamlings beslutning om eksklusion kræver samme majoritet som ved ændring af foreningens vedtægter.

Bestyrelsen har desuden bemyndigelse til at udelukke en spiller fra deltagelse i unionens arrangementer, hvis pågældende har overtrådt unionens vedtægter eller regulativer, har udvist usportslig eller usømmelig adfærd eller bragt tennissporten i miskredit. Udelukkelsen kan være tidsbegrænset.

Udelukkelsen kan forelægges for Dansk Tennis Forbunds Appeludvalg indenfor en frist på 4 uger.

§ 9 Ordinær generalforsamling

Generalforsamlingen har med de indskrænkninger, der følger af disse vedtægter, den højeste myndighed i alle unionens anliggender.

Generalforsamlingen er unionens øverste myndighed i alle anliggender.

Ordinær generalforsamling afholdes én gang årligt inden udgangen af marts måned.

Indkaldelse med angivelse af dagsorden skal finde sted med fire ugers varsel ved mail til alle medlemsklubbers officielle mailadresse samt annoncering på unionens hjemmeside.

Forslag, som ønskes behandlet på den ordinære generalforsamling, skal være indsendt skriftligt til bestyrelsen senest to uger før generalforsamlingens afholdelse. Er der indkommet forslag, fremsendes disse til medlemmerne senest en uge før generalforsamlingen.

Adgang til generalforsamlingen har repræsentanter for unionens medlemsklubber samt af bestyrelsen indbudte gæster.

Stemmeret har repræsentanter for medlemsklubber, som ikke er i kontingentrestance. Hver klub har to stemmer pr. påbegyndt 100 medlemmer, dog højst 10 stemmer pr. klub. Endvidere har unionens bestyrelsesmedlemmer hver to stemmer.

Der kan kun stemmes ved personligt fremmøde.

En rettidigt indvarslet generalforsamling er beslutningsdygtig uanset antallet af deltagende klubber.

§ 10 Dagsorden

Dagsorden for den ordinære generalforsamling skal mindst omfatte følgende punkter:

- 1) Valg af dirigent og referent
- 2) Bestyrelsens beretning for det forløbne år
- 3) Forelæggelse af revideret årsrapport for det forløbne år til godkendelse
- 4) Forelæggelse af bestyrelsens budgetforslag for det kommende år til godkendelse
- 5) Fastsættelse af kontingent
- 6) Behandling af indkomne forslag
- 7) Valg af formand (i ulige år)
- 8) Valg af kasserer (i lige år)
- 9) Valg af øvrige bestyrelsesmedlemmer
- 10) Valg af to suppleanter
- 11) Valg af medlemmer til appeludvalg
- 12) Valg af revisor og revisorsuppleant
- 13) Eventuelt

§ 11 Generalforsamlingens ledelse

Forhandlingerne på generalforsamlingen ledes af en dirigent, der vælges af generalforsamlingen, og som ikke må være medlem af bestyrelsen.

Beslutninger træffes ved almindeligt flertal. Dog kræver vedtægtsændringer og beslutning om unionens opløsning kvalificeret flertal, jfr. §§ 18 og 19.

Afstemning skal foretages skriftligt, såfremt fem medlemsklubber begærer det. Vedr. dagsordenens pkt. 7-12 foretages dog skriftlig afstemning efter begæring fra én medlemsklub.

§ 12 Ekstraordinær generalforsamling

Ekstraordinær generalforsamling skal indkaldes, såfremt en tredjedel af bestyrelsen fremsætter anmodning herom, eller når mindst en femtedel af unionens stemmeberettigede klubber skriftligt over for bestyrelsen fremsætter ønske herom med en angivelse af det emne, som ønskes behandlet.

I tilfælde af at formand eller kasserer trækker sig fra bestyrelsen, skal der indkaldes til ekstraordinær generalforsamling.

Den ekstraordinære generalforsamling skal indkaldes senest 14 dage efter begæringens modtagelse. For så vidt angår krav til indkaldelsen, mødets ledelse, afstemning m.m. gælder de samme bestemmelser som for den ordinære generalforsamling.

§ 13 Bestyrelsen

Bestyrelsen er unionens daglige ledelse og repræsenterer unionen i alle forhold. Bestyrelsen kan nedsætte nødvendige udvalg til varetagelse af løbende eller enkeltstående opgaver.

Bestyrelsen fastsætter selv sin forretningsorden. Bestyrelsen er kun beslutningsdygtig, når flertal af dens medlemmer er til stede. Over bestyrelsens forhandlinger føres en protokol.

Beslutninger træffes ved almindeligt flertal. Ved stemmelighed er formandens stemme afgørende. Der kan ikke stemmes ved fuldmagt.

Bestyrelsen består af en formand, en kasserer og yderligere fem medlemmer, som vælges for to år ad gangen på den ordinære generalforsamling. Formanden og to bestyrelsesmedlemmer er på valg i ulige år, medens kassereren og tre bestyrelsesmedlemmer er på valg i lige år.

Valgbare til bestyrelsen er medlemmer af unionens klubber.

§ 14 Appeludvalg

Der nedsættes et appeludvalg til behandling af klager over afgørelser truffet af unionens turneringsledelse i medfør af bestemmelserne i unionens turneringsreglementer.

Udvalget består af 3 medlemmer, der vælges på skift for 3 år ad gangen. Et medlem af udvalget kan ikke samtidig være medlem af andre organer under unionen.

Bestyrelsen fastsætter nærmere retningslinjer for Appeludvalgets arbejde.

§ 15 Regnskab

Foreningens regnskabsår er kalenderåret. Årsrapporten forelægges den ordinære generalforsamling til godkendelse og skal være forsynet med revisorens påtegning og underskrift. Årsrapport udsendes til foreningens medlemmer sammen med indkaldelsen til den ordinære generalforsamling.

§ 16 Revision

På den ordinære generalforsamling vælges for et år ad gangen en revisor og en revisorsuppleant. Revisoren skal hvert år gennemgå årsrapporten og påse, at beholdningerne er til stede. Årsrapporten forsynes med revisors påtegning.

§ 17 Tegning og hæftelse

Foreningen tegnes af formanden og kassereren i fællesskab. Køb, salg eller pantsætning af fast ejendom skal godkendes af generalforsamlingen. Ligeledes skal lånoptagelse på mere end 10.000 kr. godkendes af generalforsamlingen.

Der påhviler ikke unionens bestyrelsesmedlemmer nogen personlig hæftelse for de forpligtelser, som påhviler unionen.

§ 18 Vedtægtsændringer

Ændring af vedtægterne kan ske på enhver generalforsamling, når mindst to tredjedele af de afgivne stemmer er for forslaget.

§ 19 Opløsning

Bestemmelse om foreningens opløsning kan kun tages på en i dette øjemed særligt indkaldt, ekstraordinær generalforsamling.

Til forslagets vedtagelse kræves, at mindst tre fjerdedele af de afgivne stemmer er for forslaget, samt at mindst to tredjedele af unionens stemmeberettigede medlemsklubber er til stede.

Opnås et sådant flertal på en generalforsamling, der ikke er beslutningsdygtig, indkaldes til en ny generalforsamling, hvor beslutning kan træffes med ovennævnte stemmeflerhed, uanset antal af tilstedeværende stemmeberettigede medlemsklubber.

JTU's formue ved unionens opløsning tilfalder DTF til anvendelse til fremme af tennissporten i Jylland.

Vedtaget på Jyllands Tennis Unions generalforsamling d. 8. marts 2017 i Randers.

NUVÆRENDE VEDTÆGTER FOR JTU

ORGANISATION

§1

Jyllands Tennis Union (JTU) er stiftet den 30.10. 1999 og er en sammenslutning af Nordjysk Tennis Union (NTU, stiftet d.25.06.1905) og Sydjydsk Tennis Union (STU, stiftet d.10.03.1929).

Unionen er medlem af Dansk Tennis Forbund - DTF og underlagt forbundets love og øvrige bestemmelser. Herunder også DTF's "Code of Conduct".

§2

Unionens formål er at virke for tennissportens trivsel og fremgang i Jylland ved at:

- a) samle og organisere tennisklubber i Jylland
- b) danne bindeled mellem DTF og unionens klubber
- c) varetage og fremme spillers og klubbernes interesser
- d) anvende unionens midler til gavn for spillet
- e) arrangere individuelle mesterskabsturneringer, holdturnering m.m.

§3

Som medlem kan optages enhver klub i Jylland, der har tennis på sit program og har mindst 10 medlemmer.

En klub, der ønsker at blive optaget som medlem af unionen, må til JTU's sekretariat indsende en ansøgning bilagt klubbens love stilet til formanden for JTU.

Unionsbestyrelsen træffer afgørelse om optagelse. Hvis bestyrelsen afslår anmodningen om optagelse, kan klubben få afgørelsen prøvet på førstkommende ordinære generalforsamling

Optagelse kan ske på et hvilket som helst tidspunkt, men regnes fra begyndelsen af det kalenderår, i hvilket optagelsen er sket.

Udmeldelse sker ved skriftlig henvendelse til unionens formand ved JTU's sekretariat inden den 31. december og har virkning pr. 1. januar i året efter udmeldelsen.

§4

Enhver klub skal:

- hvert år til Danmarks Idræts Forbund indberette antal medlemmer opgjort nøjagtig som foreskrevet af Danmarks Idræts Forbund. Indberetningen skal være foretaget senest den af Danmarks Idræts-Forbund fastsatte dato
- indberette enhver sag om udelukkelse af spillere til unionen (Sekretariatet)
- give meddelelse om ændringer af dens love og bestyrelse

§5

Kontingent til unionen fastsættes på den ordinære generalforsamling.

Såfremt DTF efter JTU's ordinære generalforsamling vedtager en ændret kontingentstørrelse, bemyndiges JTU's bestyrelse til at foretage en tilsvarende ændring i det allerede vedtagne kontingent.

Kontingenterne skal indbetales til unionens kasserer senest den 1. juni på grundlag af det til Danmarks Idræts Forbund indberettede medlemstal.

Nyoptagne klubber betaler kontingent fra 1.januar i optagelsesåret.

Unionens bestyrelse kan bestemme, at nye klubber betaler reduceret kontingent i optagelsesåret og det følgende år.

GENERALFORSAMLING

§6

Generalforsamlingen har med de indskrænkninger, der følger af disse vedtægter, den højeste myndighed i alle unionens anliggender.

a.

Den ordinære generalforsamling skal finde sted hvert år inden den 31.marts.

Generalforsamlingen afholdes et centralt sted i Jylland.

Dagsordenen skal indeholde følgende punkter:

- Valg af dirigent
- Beretning fra bestyrelse og udvalg om det forløbne år
- Forelæggelse af det reviderede regnskab til godkendelse
- Eventuelt indkomne forslag
- Fastsættelse af kontingent
- Godkendelse af indeværende års budget
- Valg af formand
- Valg af kasserer
- Valg af bestyrelsesmedlemmer
- Valg af appeludvalg
- Valg af 2 revisorer og 1 suppleant
- Eventuelt

På dagsordenen kan desuden optages andre emner. Forslag fra andre end bestyrelsen må, for at blive behandlet på den ordinære generalforsamling, skriftlig være indgået til unionens formand senest den 15. januar.

b.

Generalforsamlingen er beslutningsdygtig uden hensyn til antal fremmødte klubber. Beslutninger træffes ved simpelt flertal, medmindre vedtægterne bestemmer andet.

Stemmeafgivningen sker ved håndsoprækning. Skriftlig afstemning kan dog besluttes af dirigenten, og skal foretages, når mindst én stemmeberettiget person fremsætter ønske om det.

c.

Generalforsamlingen indkaldes med mindst 14 dages varsel elektronisk via mail til klubbers officielle mailadresse og ved annoncering på JTU's hjemmeside.

Indkaldelsen skal angive dag, tid og sted for generalforsamlingen samt den fuldstændige dagsorden.

d.

En generalforsamling bliver ikke ugyldig, fordi en klub eller en person hændelsesvis ikke er blevet underrettet om dens afholdelse.

e.

Stemmeret, der kun kan udøves ved personligt fremmøde, har

Fremmødte JTU-klubber med hver 2 stemmer for hver påbegyndt 100 medlemmer, dog højst 10 stemmer pr. klub. En klub, der står i restance, har ikke stemmeret.

Hvert JTU bestyrelsesmedlem med 2 stemmer.

Antallet af stemmer opgøres efter den sidst tilgængelige opgørelse fra DIF.

f.

Medlemmer af unionens udvalg har møderet, men ikke stemmeret.

g.

Ekstraordinær generalforsamling skal indkaldes, når mindst 25 klubber eller et flertal i unionsbestyrelsen tilkendegiver det, og skal afholdes senest 1 måned efter, at skriftlig anmodning er modtaget.

Bestyrelsen sørger for, at dagsorden er klubberne i hænde senest 14 dage før den ekstraordinære generalforsamling.

Bestyrelsen

§7

Unionen ledes af en bestyrelse, der består af 1 formand, 1 kasserer samt 4-6 bestyrelsesmedlemmer.

a.

Bestyrelsen vælges for en 2-årig periode.

Formanden og kassereren vælges særskilt, således at de ikke er på valg samme år.

Af den øvrige bestyrelse vælges halvdelen i lige år og den anden halvdel i ulige år.

Ethvert bestyrelsesmedlem skal være medlem af en klub tilsluttet unionen.

b.

Bestyrelsen konstituerer sig selv på det første møde efter generalforsamlingen med næstformand og udvalgsformænd.

c.

I tilfælde af vakance supplerer bestyrelsen sig selv, dog således at udpegningen skal godkendes på den førstkommende generalforsamling.

§8

Bestyrelsen har bemyndigelse til:

a.

at iværksætte foranstaltninger og træffe bestemmelser, der tilsigter opfyldelsen af de i § 2 angivne formål, med mindre det drejer sig om forhold, hvor generalforsamlingen iflg. vedtægterne har eneste myndighed, og under iagttagelse af unionens vedtægter at udfærdige, offentliggøre og håndhæve i alle i forbindelse hermed stående forskrifter, regler og bestemmelser.

b.

at udelukke en klub eller spiller, der har overtrådt unionens vedtægter eller regulativer, eller som har udvist usportslig eller usømmelig adfærd.

Udelukkelsen kan være tidsbegrænset.

Udelukkelse af en klub skal prøves på førstkommende generalforsamling.

Udelukkelsen kan efter ansøgning ophæves af unionen.

Udelukkelsen kan i.h.t. Dansk Tennis Forbunds regulativ for Amatør- og Ordensudvalget inden for en frist af 3 uger forelægges DTFs Amatør- og Ordensudvalg.

Udelukkelsen skal i.h.t. DTFs love § 7, stk.2 meddeles DTF, der tager stilling til, om yderligere bør foretages i sagen.

§ 9

a.

Bestyrelsen afholder møde så ofte formanden finder det nødvendigt, eller når mindst 4 bestyrelsesmedlemmer anmoder om det.

Indkaldelse til bestyrelsesmøde skal sendes via mail til samtlige bestyrelses-medlemmer mindst 7 dage før mødet afholdes. Indkaldelsen skal angive dag, tid og sted for mødet samt dagsorden.

b.

Bestyrelsen er beslutningsdygtig, når et flertal af den samlede bestyrelse er til stede. Hvert bestyrelsesmedlem har een stemme, og alle sager afgøres ved almindeligt flertal. Står stemmerne lige, er formandens stemme afgørende.

Der kan ikke stemmes ved fuldmagt.

c.

Bestyrelsen sørger for, at der føres referat fra dens møder, og der føres regnskab over unionens indtægter og udgifter.

d.

Bestyrelsen kan nedsætte udvalg, hvor personer uden for bestyrelsen kan have sæde.

Regnskab og Revision

§ 10

Unionens regnskabsår er kalenderåret.

Årsregnskab og status skal udarbejdes af kassereren snarest muligt efter årets afslutning. Det afsluttede regnskab revideres af de på den ordinære generalforsamling valgte revisorer. Regnskabet skal inden den 31.januar være tilstillet revisorerne, som i løbet af 10 dage skal tilendebringe gennemgangen af regnskabet og returnere det til kassereren. Eventuelle bemærkninger fra revisorerne sendes til hele bestyrelsen.

Særlige bestemmelser

§ 11

Til gyldig vedtagelse af ændringer til unionens vedtægter kræves mindst 2/3's flertal af de fremmødte stemmer på en generalforsamling.

§ 12

a.

Forslag om unionens opløsning skal forelægges for en generalforsamling. Til gyldig vedtagelse heraf kræves, at mindst 2/3 af de stemmeberettigede er til stede. Er dette ikke tilfældet, indkaldes til en ny generalforsamling, som da er beslutningsdygtig uanset hvor mange stemmeberettigede, der er til stede.

En beslutning om unionens opløsning er kun gyldig, hvis 5/6 af de tilstedeværende på en beslutningsdygtig generalforsamling stemmer for forslaget.

b.

Eventuel formue ved unionens opløsning tilfalder Dansk Tennis Forbund til anvendelse til fremme af tennissporten i Jylland.

Vedtaget i Bredsten den 30. oktober 1999

Ændret i Århus den 08. marts 2006

Ændret i Randers den 09. marts 2011

Ændret i Randers den 5. marts 2013

Ændret i Randers den 10. marts 2015

BILAG - VINDERE I JTU 2016

TABELOVERSIGT

Tabel 1. Kontingent for udvalgte klubstørrelser i DTF/JTU og DGI (kr.)	9
Tabel 2. HOLDTURNERINGSVINDERE FOR PIGER FORDELT PÅ REGIONSRÆKKER	37
Tabel 3. HOLDTURNERINGSVINDERE FOR PIGER FORDELT PÅ JYLLANDSSERIE	37
Tabel 4. HOLDTURNERINGSVINDERE FOR drenge FORDELT PÅ REGIONSRÆKKER	37
Tabel 5. HOLDTURNERINGSVINDERE FOR drenge FORDELT PÅ JYLLANDSSERIE	38
Tabel 6. HOLDTURNERINGSVINDER FOR KVINDER FORDELT PÅ SERIE	38
Tabel 7. HOLDTURNERINGSVINDERE FOR HERRER FORDELT PÅ SERIER.....	38
Tabel 8. HOLDTURNERINGSVINDERE FOR VETERANHOLD; REGIONSRÆKKE	38
Tabel 9. HOLDTURNERINGSVINDERE FOR VETERANHOLD FORDELT PÅ ELITERÆKKE.....	38
Tabel 10. JYSKE MESTRE 2016 FOR VETERAN UDENDØRS.....	39
Tabel 11. JYSKE MESTRE 2016 FOR VETERAN INDENDØRS	40
Tabel 12. FINALISTER I U10 PIGER MINITENNIS	41
Tabel 13. FINALISTER I U12 PIGER MINITENNIS	41
Tabel 14. FINALISTER I U10 DRENGE MINITENNIS	41
Tabel 15. FINALISTER I U12 DRENGE MINITENNIS	41
Tabel 16. FINALISTER I U14 DRENGE MINITENNIS	41
TABEL 17. FINALEPROGRAM LØRDAG D.4.JUNI – JYSKE MESTERSKABER UDE 2016	42
Tabel 18. FINALEPROGRAM LØRDAG D.4.JUNI – JYSKE MESTERSKABER INDE 2016.....	44

TABEL 2. HOLDTURNERINGSVINDERE FOR PIGER FORDELT PÅ REGIONS RÆKKER

Række	Klubplacering
Region U10	1. Randers 2. Sønderborg 3. Hjørring og ØBG Silkeborg
Region U12	1. Sønderborg 2. Randers 3. Viborg og Horsens
Region U14	1. Viborg 2. Horsens 3. Randers og Hjørring
Region U16	1. Bindslev/Tversted 2. Kolding 3. Odder
Region U18	1. Aars

TABEL 3. HOLDTURNERINGSVINDERE FOR PIGER FORDELT PÅ JYLLANDSSERIE

Serie	Klubplacering
Jylland U10	Ej spillet
Jylland U12	1. Skovbakken 2. Aalborg TK 3. Skovbakken
Jylland U14	1. Skovbakken 2. AGF 3. Aarhus 1900
Jylland U16	Ej spillet
Jylland U18	Ej spillet

TABEL 4. HOLDTURNERINGSVINDERE FOR DRENGE FORDELT PÅ REGIONS RÆKKER

Række	KLUBPLACERING
Region U10	1. Skovbakken 2. Horsens 3. ØBG Silkeborg og Odder
Region U12	1. Hjørring 2. Sønderborg 3. Skive
Region U14	1. Aars2 2. Fredericia 3. Hasle og AGF
Region U16	1. Hjørring 2. Hasle 3. Aalborg Østre og Sønderborg
Region U18	Ej spillet

TABEL 5. HOLDTURNERINGSVINDERE FOR DRENGE FORDELT PÅ JYLLANDSSERIE

Serie	KLUBPLACERING
Jylland U10	Ej spillet
Jylland U12	1. Aarhus 1900 2. Skovbakken 3. Aalborg TK
Jylland U14	1. Skovbakken 2. Aarhus 1900 3. AGF
Jylland U16	1. KOLDING 2. SKOVBAKKEN
Jylland U18	EJ SPILLET

TABEL 6. HOLDTURNERINGSVINDER FOR KVINDER FORDELT PÅ SERIE

Serie	Klubplacering
Jyllandsserien	AGF
Serie 1	Skanderborg
Serie 2	Erritsø

TABEL 7. HOLDTURNERINGSVINDERE FOR HERRER FORDELT PÅ SERIER

Serie	Klubplacering
Jyllandsserien	Esbjerg - Hammel - Højbjerg
Serie 1	Brønderslev - Skovbakken - Horsens - Vejen
Serie 2	Viborg - Give
Serie 3	Aabenraa - Silkeborg - Risskov - Skive - Båndbyerne

TABEL 8. HOLDTURNERINGSVINDERE FOR VETERANHOLD; REGIONSRÆKKE

Række	Klub placering
Region 40+	Brabrand
Region 50+	Aarhus 1900
Region 60+	Horsens

TABEL 9. HOLDTURNERINGSVINDERE FOR VETERANHOLD FORDELT PÅ ELITERÆKKE

Række	Klub placering
Elite 40+	Brabrand
Elite 50+	Aarhus 1900
Elite 60+	Horsens

TABEL 10. JYSKE MESTRE 2016 FOR VETERAN UDENDØRS

Række	Finalister (vinder nævnt først)	Resultat
HS 35-40-45	Jan S. Christoffersen (Skanderborg) Claus Bendig (Højbjerg)	75 61
HS 50	Lars Lynge (ALTS) Lars Knudsen (Risskov)	61 61
HS 55	Nils Madsen (Hørning) Erik Sejersen (ALTS)	60 62
HS 60	Erling Nørgaard (Aarhus 1900) Frank Steen (HEI)	62 61
HS 65-70	Jørn Harder (Aarhus 1900) Einar From (ALTS)	61 60
DS 45-50	Britta Weyer (Aarhus 1900) Henriette Malcolm Løvborg (Silkeborg)	61 62
DS 55-60	Birgitte Hostrup (Silkeborg) Lisbeth Nielsen (Viborg)	62 75
DD 40-45-50	Merete Andersen, Lone Dall (Risskov) Anni Michelsen, Mette Espersen (Risskov)	75 16 (10-7)
DD 60-70	Birgit Skovgaard, Inge Lise Gade Hansen (ALTS) Carlijn Steinweg (ALTS), Kirsten Lund Hermansen (Risskov)	57 76 (10-5)
HD 40-45-50	Troels Klausen (Silkeborg), Lars Elkjær (Randers) Kasper Funk, Jesper Bolet (Brabrand)	62 62
HD 55-60	Erik Sejersen, Torkild Bisgaard (ALTS) Kim Vind (Hørning), Gerhard Alling (KHIF)	60 64
HD 65-70	Erik Segel, Niels-Jørgen Pihlkjær (Risskov) Elo Jepsen (HEI), Niels Emery (Aalborg TK)	62 50 disc.
MD 40-50	Lone Dall (Risskov), Lars Lynge (Risskov) Britta Weyer, Poul Christensen (Aarhus 1900)	64 62
MD 55	Anni Michelsen, Asger Gade (Risskov) (afviklet som puljeturnering – 3 par)	
MD 60	Jens Sørensen, Birgitte Hostrup (Silkeborg) (afviklet som puljeturnering – 3 par)	
MD 65-70	Birgit Skovgaard (ALTS), Claus Ege Nielsen (Risskov) (afviklet som puljeturnering – 3 par)	

TABEL 11. JYSKE MESTRE 2016 FOR VETERAN INDENDØRS

Række	Finalister (vinder nævnt først)	Resultat
HS 35-40	Christian Rievers (Randers) Claus Bendig (Højbjerg)	61 16 (10-7)
HS 45	Jan Christoffersen (Skanderborg) Jacob Bagai (Aarhus 1900)	62 61
HS 50	Jan Erik Ørum (Risskov) Lars Knudsen (Risskov)	61 62
HS 55	Torkild Bisgaard (ALTS) Leif Nielsen (ALTS)	61 63
HS 60	Frank Steen (HEI) Sven Ørnø (ALTS)	57 76 (10-7)
HS 65	Frans Nørby (Hjørring) Einar From (ALTS)	61 60
HS 70	Claus Ege Nielsen (Risskov) Niels Emery (Aalborg TK)	61 62
DS 35-40-45	Lene Sjøberg (Aarhus 1900) Berit Pedersen (Aalborg TK)	60 61
DS 50	Britta Weyer (Aarhus 1900) Merete Andersen (Risskov)	61 64
DS 55-60	Tina Bagai (ALTS) Nina Løchte (Silkeborg)	62 64
DD 35-40-45	Lene Lyebalk, Berit Pedersen (Aalborg TK) Lone Dall, Merete Andersen (Risskov)	63 63
DD 50-55	Henriette Malcolm, Nina Løchte (Silkeborg) Karen Meyer, Berit S. Larsen (HEI)	60 63
DD 60-65	Inge Lise Gade Hansen, Carlijn Steinweg (ALTS) Tove Pedersen (Sdr. Omme), Ann Hansen (HEI)	62 75
HD 40-45	Lars Elkjær, Christian Rievers (Randers) Søren Højgaard, Morten Nielsen (Risskov)	60 61
HD 50	Jan Erik Ørum, Lars Lynge (Risskov) Lars Knudsen, Asger Gade (Risskov)	64 76
HD 55	Torkild Bisgaard, Erik Sejersen (ALTS) Anders Barfod (ALTS), Jochim Kempe (Brabrand)	60 60
HD 60	Sven Ørnø, Ernst Max Nielsen	wo
HD 65-70	Niels Emery, Erik Bredahl (Aalborg TK) Einar From, Børge Guldbrandt (ALTS)	62 63
MD 40-45	Lars Elkjær (Randers), Henriette Malcolm (Silkeborg) Søren Højgaard, Mette Espersen (Risskov)	75 64
MD 50-55	Anni Michelsen, Asger Gade (Risskov) Lone Dall, Lars Lynge (Risskov)	76 36 (12-10)
MD 60-65	Birgit Skovgaard (ALTS), Claus Ege Nielsen (Risskov) Ernst Max Nielsen, Ulla Hansen (ALTS)	76 60

TABEL 12. FINALISTER I U10 PIGER MINITENNIS

Placering	Navn	Klub
1	Ingrid Moustgaard	Randers
2	Josephine Brix	Randers
3	Ena Vaizovic	Aalborg TK
4	Siv Bertelsen	Kolding
5	Kirstine Clausen	Randers
6	Maya Nørup	Haderslev

TABEL 13. FINALISTER I U12 PIGER MINITENNIS

Placering	Navn	Klub
1	Smilla S. Sigh	Skovbakken
2	Josephine Rosenmeier	Skovbakken
3	Adelina Butkovic	Herning

TABEL 14. FINALISTER I U10 DRENGE MINITENNIS

Placering	Navn	Klub
1	Rasmus Hembo	Esbjerg
2	Anton F. Seemann	Aarhus 1900
3	Bjørn Højlund	Skovbakken
4	Lauritz Fløjgaard	ØBG Silkeborg
5	Mikkel Schmidt	Sønderborg
6	Mads Hesselberg	Hjørring

TABEL 15. FINALISTER I U12 DRENGE MINITENNIS

Placering	Navn	Klub
1	Nikolaj T. Månsson	AGF
2	Jonathan Dimsits	AGF
3	Niclas Christensen	Støvring

TABEL 16. FINALISTER I U14 DRENGE MINITENNIS

Placering	Navn	Klub
1	Andreas Kaffka	Esbjerg
2	Anders Simoni	Aars
3	Søren E. Schmidt-Laugesen	AGF

TABEL 17. FINALEPROGRAM LØRDAG D.4.JUNI – JYSKE MESTERSKABER UDE 2016

TID	BANE 1	BANE 3	BANE 5	BANE 6	BANE 7
KL.10.00	U.16 DRENGESINGLE A MADS TAGESEN SKOVBAKKEN Vs. PHILIP QVIST HYLDEDAHL SKOVBAKKEN 6-2 3-6 6-3	U.14 DRENGESINGLE A TOBIAS BO KUDSK SKOVBAKKEN Vs JULIUS KOSTOPOULOS SKOVBAKKEN 6-0 6-2	U.12 DRENGESINGLE A NIKLAS NORDAHL JENSEN KOLDING Vs LUKA STOJANOVIC SKOVBAKKEN 6-0 6-3	U.16 PIGESINGLE LOOTE AHMED ARGE SØNDERBORG Vs CECILIA LEE RANDERS 6-0 6-3	U.14 PIGESINGLE A VICTORIA ANDERSEN SKOVBAKKEN Vs CAMILLA SØJBERG ÅRHUS 1900 4-6 6-3 7-6(5)
KL.11.30	SENIOR HERRESINGLE MEST ANDREAS MOLTKE LETH ALTS Vs ANDERS GRINDERSLEV SKOVBAKKEN 6-1 6-0	U.12 PIGESINGLE A LYKKE BERTELSEN ESBJERG Vs. JOHANNE C. SVENDSEN SKOVBAKKEN 6-1 6-0	HERRESINGLE A JAN SANDER CHRISTOFFERSEN SKANDERBORG Vs KRISTIAN DAHL ANDERSEN VIBORG 6-3 6-0	U.16 DRENGESINGLE B JAKOB KLÜWER GULDMANN SKOVBAKKEN Vs CHRISTIAN ANDERSEN SØNDERBORG 6-4 1-0 RTD	U.14 DRENGESINGLE B ASGER KORFF ÅRHUS 1900 Vs. FREDERIK HOUBORG ÅRHUS 1900 6-2 6-3
KL.13.00	SENIOR DAMESINGLE CECILIA LEE RANDERS Vs. JOSEFINE AXELSEN SKOVBAKKEN 7-5 6-2	U.14 DRENGEDOUBLE TOBIAS BO KUDSK MIKKEL BALLISAGER SKOVBAKKEN Vs KRISTIAN ASGREEN RASMUS RØNN HANSEN KOLDING 6-2 6-0	U.14 PIGESINGLE B JASMINE ULLA CROSS AALBORG TK Vs ALMA HEROLD SØRENSEN AGF 6-2 6-1	U.12 DRENGEDOUBLE NICLAS JENSEN KOLDING OG LUCA STOJANOVIC SKOVBAKKEN Vs OLIVER ISAKSEN ÅRHUS 1900 OG VILLADS SVENDSEN RANDERS 7-5 6-4	U16 DRENGEDOUBLE MADS TAGESEN SKOVBAKKEN NOAH SVENNINGS HOLMVANG ÅRHUS 1900 Vs MATHIAS HANSEN MARCUS AXEL SVENDSEN KOLDING 6-1 2-6 11-9
KL.14.30	SENIOR HERREDOUBLE ANDERS GRINDERSLEV OLIVER ABILDSTEN	U.12 PIGEDOUBLE JOHANNE C. SVENDSEN	U.14 PIGEDOUBLE VICTORIA WICHE OG CECILIE WICHE	U12 DRENGE B DANIEL MCTEAR AALBORG TK Vs EJNER WITT MELCHIORSEN	HERRESINGLE B JAKOB KLÜWER GULDMANN SKOVBAKKEN Vs



	<p>SKOVBAKKEN Vs JAN SANDER CHRISTOFFERSEN SKANDERBORG CHRISTOFFER SANDER NØRBY ÅRHUS 1900</p> <p>6-1 3-6 10-8</p>	<p>SKOVBAKKEN FELICIA D. NIELSEN KOLDING Vs FREJA B. LØVBJERG ÅRHUS 1900 ANNELIEKE STEENHUISEN RANDERS</p> <p>6-0 6-1</p>	<p>RANDERS Vs ISABELLA GRANN-FRAKILD OG CAMILLA SØJBERG ÅRHUS 1900</p> <p>6-3 6-1</p>	<p>HASLE 5-7 6-4 11-9</p>	<p>CHRISTIAN ANDERSEN SØNDERBORG</p> <p>JAKOB KLÜWER WO</p>
<p>EFTERFULGT AF. SPILLES PÅ FØRSTE LEDIGE BANE</p>	<p>U18 DRENGESINGLE</p> <p>PATRICK KRISTENSEN SKOVBAKKEN Vs NICOLAS ANDERSEN SKOVBAKKEN</p> <p>7-5 6-1</p>	<p>SENIOR DAMEDOUBLE</p> <p>DZENANA HADZIC AMINA HADZIC ESBJERG Vs. MILICA KOSTIC ESBJERG CECILIA LEE RANDERS</p> <p>WO</p>			



TABEL 18. FINALEPROGRAM LØRDAG D.4.JUNI – JYSKE MESTERSKABER INDE 2016

JM inde Finale stævne

Århus 1900, Lørdag d.16. januar 2016

Adresse: Lyseng Allé 25, 8270 Højbjerg. Kontaktperson/JTU, Lone Tørnes Andersen mobil 2279 2119

Tid	Finalekamp	Finalekamp	Finalekamp	Finalekamp	Finalekamp
Kl. 9.00		U.12 pige B 62 63 <u>Julie Rohde, 1900</u> VS Amra Vajzovic, Aalborg	U.12 drenge B 62 63 <u>Carl Schieldrup, Frejlev</u> VS Einer Melchiorssen, Hasle	U.14 pige B 62 61 Nanna Pedersen, Skovbakken VS <u>Ida Løvbjerg, 1900</u>	
Kl.10.00	U.16 pige double WO Laura Pedersen/Anne-Sofie Moltke-Leth, Skovbakken VS <u>Melica Kostic, Esbjerg/Cecilia Lee, Randers</u>	U.12 drenge A 61 62 <u>Luka Stojanovic, 1900</u> VS Villads Svendsen, Randers	U.14 drenge B 64 61 <u>Sebastian Karlsmose, 1900</u> VS Jonas Holmstrup, AGF	U.16 pige B 62 63 <u>Mia Hachlille, Randers</u> VS Clara Engholm, Esbjerg	
Kl.11.15	U.18 pige A 61 60 <u>Josefine Axelsen, Skovbakken</u> VS Frederikke Hansen, Silkeborg	U.12 pige A 62 61 <u>Johanne Svendsen, Kolding</u> VS Lykke Bertelsen, Esbjerg	U.14 Pige A 46 62 64 <u>Victoria Andersen, Randers</u> VS Isabella Grann-Frankild, Skovbakken	U.18 drenge A 60 36 61 <u>Tobias Lentz, Skovbakken</u> VS Nicolas Andersen, Skovbakken	
Kl. 12.45	U.16 drenge A 62 46 63 <u>Philip Hyldedal, Skovbakken</u> VS Mads Tagesen, Skovbakken	U.16 pige A WO Anne-Sofie Moltke-Leth, Skovbakken VS Katinika Nielsen, Skovbakken	U.16 drenge B 61 61 Malte Wriksley, Kolding VS Christian Andersen, Sønderborg	U.14 drenge A 64 57 60 Julius Kostopoulos, Skovbakken VS <u>Tobias Kudsk, Skovbakken</u>	
Kl. 14.00	Mesterrækken Herre 76(4) 67(7) 63 Anders Grinderslev, Skovbakken VS <u>Andreas Moltke-Leth, ALTS</u>	Mesterrækken damer 63 62 Josefine Axelsen, Skovbakken VS <u>Sidsel Pehrson, Skovbakken</u>	Herre A 63 36 76(7) <u>Oliver Grann-Frankild, Skovbakken</u> VS Oscar Magaz, 1900	Herre C 64 76 (10-7) <u>Ulrik Svendsen, Hinderup</u> VS Claus Bendig, Højbjerg	
Not before 15.30	U.12 pige double 61 61 <u>Johanne Svendsen, Kolding/</u> <u>Lykke Bertelsen, Esbjerg</u> VS Freja Løvbjerg, 1900/Annelieke Steenhuisen, Randers	U.14 pige double 61 63 Filippa Hansen, Kolding/ Christine Schmidt, Sønderborg VS <u>Isabella Grann-Frankild, Skovbakken/</u> <u>Camilla Søbjerg, 1900</u>	U.12 drenge double 63 62 <u>Nicklas Jensen, Kolding/</u> <u>Luka Stojanovic, 1900</u> VS Julius Rokkjær/ Villads Svendsen, Randers	Herre B 63 46 (10-6) Niels Servé, Skanderborg VS <u>Kristian Jørgensen, Randers</u>	
Efterfulgt af	U.14 drenge double WO Tobias Kudsk/ Jens Klausen, Skovbakken VS <u>Julius Kostopoulos/</u> <u>Richard Biagiotti, Skovbakken</u>	U16 drenge double 64 61 <u>Mathias Hansen/Marcus Svendsen,</u> <u>Kolding</u> VS Holger Lethan, Skovbakken/Jonas H. Mathiasen, Esbjerg	Dame double 62 62 <u>Alexandra Sirk/Stine Kirk, Silkeborg</u> VS Lene Lyebalk/Berit Pedersen, Aalborg TK	Herre double 62 62 Oliver Grann-Frankild/Tobias Lentz, Skovbakken VS <u>Andreas Weis, Sønderborg/Andreas</u> <u>Moltke-Leth, ALTS</u>	

Bemærk, der spilles bedst af 3 sæt:

Mester og A rækker: 3 hele sæt

B, C og doubler: Match tiebreak